

2023
2024

Elk kind uniek!



Locatiegids

Inhoud

1 Inleidende woorden: De Vlindertuin

2 Onze Stichting: PCO Gelderse Vallei

- 2.1 De Stichting Protestants Christelijk Organisatie voor onderwijs en opvang
- 2.2 Bestuur
- 2.3 Grondslag en doel

3 Onze schoolorganisatie

- 3.1 De locatie als organisatie
- 3.2 Personeel

4 Onze Christelijke identiteit

- 4.1 Hier staan we voor
- 4.2 Zo geven we vorm aan onze identiteit
- 4.3 Personeel en identiteit

5 Onze kernwaarden, missie, visie en doelstellingen

- 5.1 Onze kernwaarden en voorwaarden
- 5.2 Onze missie
- 5.3 De visie van ons Kindcentrum
- 5.4 Visie Jonge Kind

6 De organisatie van het onderwijs

- 6.1 Algemeen
- 6.2 Uitgangspunten
- 6.3 De *Kanjertraining* (sociale emotionele vorming)
- 6.4 De *Rots & Watertraining* (weerbaarheidstraining en sociale vaardigheidstraining)
- 6.5 Onderbouw (groep 1-2)
- 6.6 Midden- en bovenbouw (groep 3-8)
- 6.7 Zelfstandig werken
- 6.8 Kerndoelen en urentabel
- 6.9 Digitalisering
- 6.10 Wereldoriëntatie
- 6.11 Sport en bewegen
- 6.12 Cultuuronderwijs
- 6.13 Rapporten, CITO-toetsen en IEP Doorstroomtoets

7 Onze invulling van Passend Onderwijs

- 7.1 Ons Kindcentrum en Passend Onderwijs
- 7.2 Ons Kindcentrum en/in het samenwerkingsverband
- 7.3 Passend Onderwijs
- 7.4 Ondersteuningsteam op het Kindcentrum
- 7.5 Visie op Passend Onderwijs
- 7.6 Schoolondersteuningsprofiel biedt duidelijkheid
- 7.7 Ouders (en leerkrachten) denken mee
- 7.8 Wetgevingenzorgplicht
- 7.9 Informatie en contactgegevens online
- 7.10 Handelingsgericht Werken (HGW)
- 7.11 Het ontwikkelingsperspectief
- 7.12 Schoolmaatschappelijk werk
- 7.13 De verwijfsindex
- 7.14 Kindkans
- 7.15 Dyslexie
- 7.16 Meer- en hoogbegaafdheid
- 7.17 Naar het voortgezet onderwijs
- 7.18 Aanmelding voor het voortgezet onderwijs

8 Aannamebeleid, verwijdering en klachtenregeling

- 8.1 Aanmeldingsprocedure onderwijs
- 8.2 Aanmeldingsprocedure opvang
- 8.3 Toelating van kinderen
- 8.4 Aannamebeleid van leerlingen met specifieke behoeften
- 8.5 Schorsing / Verwijdering van leerlingen
- 8.6 Klachtencommissie en vertrouwenspersonen
- 8.7 De Jeugdgezondheidszorg
- 8.8 Centrum voor Jeugd en Gezin Barneveld
- 8.9 Contactgegevens Inspectie van het onderwijs

9 Onze oudercontacten en informatievoorziening

- 9.1 Educatief partnerschap
- 9.2 Contactmomenten met ouders en verzorgers
- 9.3 Activiteitencommissie (AC)
- 9.4 Medezeggenschapsraad (MR) en Kindcentrumraad (KCR)
- 9.5 De Gemeenschappelijke Medezeggenschapsraad (GMR)
- 9.6 De oudercommissie (OC)
- 9.7 De ouderbijdrage en overige kosten
- 9.8 Wet op de privacy (AVG)

10 Onze praktische zaken onderwijs van A tot Z

- 10.1 Buitenschoolse activiteiten
- 10.2 Buitenschoolse opvang (BSO) en Kinderopvang
- 10.3 Dieren op school
- 10.4 Eten en drinken
- 10.5 Fiets, auto of lopend?
- 10.6 Huiswerk
- 10.7 Logopedie
- 10.8 Begin van de dag
- 10.9 Scholing / studiedagen
- 10.10 Schoolarts / verpleegkundige
- 10.11 Sponsoring
- 10.12 Vader- en moederdagcadeautjes
- 10.13 Verjaardagen
- 10.14 Verloren? Gevonden!
- 10.15 Vervanging bij ziekte
- 10.16 Verzekeringen / aansprakelijkheid
- 10.17 Video-opnames en foto's
- 10.18 Zelfredzaamheid

11 Onze onderwijs- en vakantietijden

- 11.1 Onderwijstijden
- 11.2 Vakantieverlof
- 11.3 Procedure voor het aanvragen van extra vakantieverlof
- 11.4 Overig verlof om persoonlijke redenen
- 11.5 Vakantierooster 2023-2024

12 Onze resultaten van en plannen voor ons onderwijs

- 12.1 Systeem van kwaliteitszorg
- 12.2 Wat hebben we in het afgelopen schooljaar 2022-2023 bereikt?
- 12.3 Leerresultaten
- 12.4 Plannen voor het schooljaar 2023-2024

13 Opvang

- 13.1 Algemeen
- Ten slotte

1 Inleidende woorden: De Vlindertuin

In de eerste plaats een welkom voor iedereen met interesse voor De Vlindertuin!

Deze locatiegids heeft als doel om informatie te verstrekken aan ouders/verzorgers die al kinderen bij ons op het Kindcentrum hebben en ouders/verzorgers van toekomstige kinderen. Er staat beschreven waar ons Kindcentrum voor staat. Daarnaast is er ook veel praktische informatie te vinden. Jaarlijks passen we de locatiegids aan. Op die manier houden we ouders up-to-date en geven we een zo realistisch mogelijk beeld van ons Kindcentrum.

Op Kindcentrum De Vlindertuin sluiten we aan bij de belevingswereld van kinderen door een breed en betekenisvol onderwijs- en opvangaanbod aan te bieden. Er is sprake van een doorgaande leerlijn binnen de veilige en kansrijke sfeer die De Vlindertuin eigen is. Wij geloven dat deze omgeving maakt dat onze kinderen zich optimaal kunnen ontwikkelen binnen hun eigen mogelijkheden en talenten.

Zoals elke vlinder, is ook elk kind uniek. Dit alles doen wij vanuit onze Christelijke levensbeschouwing en als professioneel team van pedagogisch medewerkers, leerkrachten en ondersteunend personeel.

De Vlindertuin kenmerkt zich door een evenwichtige verdeling tussen **kennis, vaardigheden** en **sociale omgang**. Kinderen leren onderscheid te maken in dat wat hun hoofd "leert", hun handen "doen" en hun hart "voelt". Het hart staat hierbij voor zelfkennis, het leren kennen van de ander en samenwerking in de groep.

Op ons Kindcentrum hechten we aan het belang van optimaal contact met ouders en zoeken we op verschillende wijzen naar samenwerking tussen thuis en De Vlindertuin. Door te investeren in overleg en afstemming met ouders, zien wij dat het plezier in leren bij onze kinderen toeneemt.

We hopen met deze locatiegids zo compleet mogelijk te zijn. Vanzelfsprekend zijn we bereid om de inhoud nader toe te lichten.



Henrike van Ramshorst

Directeur De Vlindertuin



2.1 De Stichting Protestants Christelijke Organisatie voor onderwijs en opvang

Samen met veertien andere locaties maakt onze locatie deel uit van deze stichting. De locaties die hieronder vallen zijn:

In Barneveld

Kindcentrum De Branding - Norschoten, De Lange Voren 90
Kindcentrum De Branding - Veller, Tusolaan 4
Kindcentrum De Fontein - Lijsterhof, Van Schothorststraat 20
Kindcentrum De Fontein - Burgthof, Nederwoudseweg 19B
Kindcentrum De Spreng, Van Houtenlaan 3

In Nijkerk

Kindcentrum Holk - Corlaer, Galjoen 71-73
Kindcentrum Holk - Doornsteeg, Polderhof 2
Kindcentrum De Koningslinde, Larixlaan 86
Kindcentrum Oranje Nassau, Eijkmanplantsoen 3
Kindcentrum Prins Willem-Alexander, Buizerdlaan 2

In Zwartebroek

Kindcentrum Het Anker, Vellengastraat 18

In Woudenberg

Kindcentrum Koningin Juliana, Ekris 25

In Voorthuizen

Kindcentrum Van den Bergh, Gerard Doustraat 125
Kindcentrum De Vlindertuin, Rochetstraat 4

In Hoevelaken

Kindcentrum De Spreng, Van Dedemlaan 4

2.2 Bestuur

De stichting heeft een bestuur, dat uit 6 personen bestaat. Het bestuur is als volgt samengesteld:

Voorzitter: dhr. A. van der Horst, Barneveld
Penningmeester: dhr. R. van Veldhuizen, Nijkerk
Lid: dhr. G. van der Molen, Lunteren
Lid: mw. A. Raijmakers-Schonenberg, Voorthuizen
Lid: dhr. R. Bakker, Barneveld
Directeur-bestuurder: Jarrick Schaap

2.3 Grondslag en doel

De Bijbel als het woord van God vormt voor ons een basis van ons onderwijs. Elke dag mogen we hier met elkaar vorm aan geven. Dit doen we o.a. door dagopeningen, Bijbelvertellingen, spiegelverhalen, gesprekken, bidden, drama en zingen. Vanuit Gods liefde willen we eerlijk en respectvol met elkaar omgaan en Gods woord doorgeven aan de kinderen die ons worden toevertrouwd.

We willen de kinderen leren dat er ruimte is voor ieders mening en geloof. In de statuten van de stichting staat over het doel het volgende vermeld:

- *De Stichting stelt zich ten doel werkzaam te zijn tot oprichting en instandhouding van protestants Christelijke basisscholen en/of speciale scholen voor basisonderwijs.*
- *Haar opdracht is om vanuit Christelijke overtuiging opvang en onderwijs te geven, gericht op het volgen en begeleiden van kinderen in hun ontwikkeling tot zelfstandig denkende en handelende mensen met besef van normen en waarden.*

Op basis van de grondslag van de Stichting zijn de waarden van onze organisatie geformuleerd. Deze waarden geven aan wie we (willen) zijn en waar we voor staan. Ze vormen het fundament van ons denken en handelen.

- ▶ **Wij zijn ontvankelijk en geïnspireerd voor de wereld van God en leven uit liefde en bezieling.**
- ▶ **Wij tonen respect aan mensen die anders denken, geloven en leven.**
- ▶ **Wij geven en ontvangen vertrouwen, geborgenheid, verantwoordelijkheid.**
- ▶ **Wij hebben zorg voor elkaar.**
- ▶ **Wij ontwikkelen perspectief voor de toekomst: we werken aan groei, ontwikkeling en nieuwe inzichten.**

Het bestuur van de Stichting PCO Gelderse Vallei hanteert het raad-van-beheermodel. Dit betekent dat het bevoegd gezag bestaat uit interne toezichthouders (het algemeen bestuur), die belast zijn met de intern toezichthoudende taken, en een directeur-bestuurder (het dagelijks bestuur), die belast is met de uitvoerende bestuurlijke taken.

Het correspondentieadres van de Stichting is:

Postbus 200, 3770 AE Barneveld;

Het bezoekadres is:

Varenkamp 3,
3773 CL Barneveld

Telefoon: 0342-767200
E-mailadres: bureau@pcogv.nl

Website van de stichting: www.stichting-pcogv.nl

3

Onze schoolorganisatie



3.1 De locatie als organisatie

Bezoekadres:

Rochetstraat 4
3781 CZ Voorthuizen

Postadres:

Postbus 1
3780 BA Voorthuizen

T: 0342-472633

E: directie.vt@pcogv.nl

W: <https://kindcentrum-devlindertuin.nl/>

Informatie over kinderdagopvang en buitenschoolse opvang:

T: 0342-729120 (ma t/m vr van 9.00 – 12.30 uur)

E: klantcontact@pcogv.nl

3.2 Personeel

Directeur



Henrike v. Ramshorst
(ma t/m do)

Intern begeleider



Anneke Waslander
(di t/m do)

Levelwerk en extra ondersteuning



Ingeborg Rense
(di en vr)

Teamcoördinator Opvang



Stefanie v.d. Langemeen
(ma, di en do)

KDO Rupsen



Eveline v.d. Braak
(ma en do)



Sara Brandsen
(di, do en vr)



Stefanie v.d. Langemeen
(di)



Ashley Dijk
(ma, di en wo)



Thirza Oosterom
(ma, wo en do)



Anna Pouwen
(vr + flexibele inzet)

VSO



Stefanie v.d. Langemeen
(ma)



Lianne Hofland
(di)



Rachel Spoelstra
(do)

BSO IJsvlinder



Ditta Tijssen
(ma, di en do)



Sara Brandsen
(ma en wo)



Ashley Dijk
(do)



Eveline v.d. Braak
(di)



Thirza Oosterom
(vr)



Anna Pouwen
(di en do)

Groep 1-2a



Renate Sittrop
(ma en di)



Manon v. Dijk
(wo t/m vr)

Groep 1-2b



Tineke Storm *
(ma en do)



Marloes Griffioen
(di, wo en vr)

Groep 3



Marijke Moltmaker
(ma t/m vr)

Groep 4-5



Ester v.d. Krol
(ma en di)



Carolien Hooghiemstra
(wo t/m vr)

Groep 6



Marjolein Top
(ma t/m vr)

Groep 7-8



Kelly Morren
(ma t/m wo)

Groep 7-8 / gymleerkracht



Marcel Hertgers
(wo)

Onderwijsassistenten



Lianne Hofland
(ma en di)



Rachel Spoelstra
(do en vr)

Administratief medewerker



Annet Westeneng
(ma en wo)

Conciërge



Kris Willemsen
(wo)

De Vlindertuin als opleidingsschool

Op De Vlindertuin willen wij studenten de ruimte geven om het vak van pedagogisch medewerker, onderwijsassistent of leerkracht te leren.

We zijn op dit moment opleidingsschool van de **Marnix Academie (PABO)**.

Daarnaast begeleiden we jaarlijks stagiaires van diverse ROC's. De groepsleerkracht functioneert als mentor voor de student en blijft in alle gevallen eindverantwoordelijk voor de groep.

De **ICO (Interne Coach Opleider)** is aanspreekpunt voor studenten en mentoren en onderhoudt de contacten met de opleidingsscholen.

De vierdejaars PABO-studenten sluiten hun opleiding af met een zogenaamde **LIO-stage (Leraar In Opleiding)**. Zij werken meer zelfstandig in een groep. De leerkracht van de desbetreffende groep begeleidt de student op de achtergrond. De groepsleerkracht blijft eindverantwoordelijk voor de groep.

* Juf Tineke Storm zal vanaf november met zwangerschapsverlof gaan. Wij informeren u in het nieuwe schooljaar wie haar zal vervangen.

4

Onze Christelijke identiteit

4.1 Hier staan we voor

Onze identiteit is de inspiratiebron voor ons dagelijks handelen en in het bieden van de beste ontwikkelkansen voor onze leerlingen. Dat doen wij gericht door bijvoorbeeld dagopeningen en vieringen, maar ook door levensbeschouwing te integreren in andere vakken.

Openheid, eerlijkheid en vertrouwen zijn **kernwaarden** die wij essentieel vinden in de omgang tussen professionals en kinderen, professionals en ouders en kinderen onderling. Uitgangspunt is een positieve benadering!

We zien ons Kindcentrum als een afspiegeling van de maatschappij, waarbij er ruimte en respect is voor ieders eigen interpretatie van zijn/haar geloof.

We gaan ervanuit dat ouders die voor De Vlindertuin kiezen, bewust kiezen voor een Christelijk Kindcentrum. Bij aanmelding op ons Kindcentrum verwachten we dat ouders onze grondslag respecteren.

4.2 Zo geven we vorm aan onze identiteit

Onze Christelijke identiteit inspireert ons. Deze identiteit krijgt betekenis in de omgang met elkaar.

Wij geven vorm aan deze identiteit op verschillende manieren.

- ▶ In iedere groep is er elke dag een opening met ruimte voor gebed, Christelijke liedjes, Bijbelvertelling en gesprek.
- ▶ Wij gebruiken de methode **Kind op Maandag** voor godsdienstige vorming, die als leidraad dient voor onze godsdienstlessen. We besteden expliciet aandacht aan geestelijke stromingen en ontwikkeling van levensbeschouwelijke visie in andere vakken.
- ▶ Wij vieren met elkaar op school Kerst en Pasen en besteden aandacht aan andere Christelijke feestdagen.
- ▶ Twee keer per jaar organiseren wij samen met Kindcentrum van den Bergh en een aantal kerken een school-, kerk- en gezinsdienst.

4.3 Personeel en identiteit

Op De Vlindertuin werken veel verschillende mensen. Ieder personeelslid dient bewust te kiezen voor Christelijk Kindcentrum en de Christelijke identiteit uit te dragen. Diverse teamleden zijn aangesloten bij verschillende kerkgenootschappen. Regelmatig gesprek en waardering voor elkaars opvattingen staan centraal. We willen vanuit persoonlijke beleving ons gezamenlijke, Christelijke identiteit met de kinderen delen.



5

Onze kernwaarden, missie, visie en doelstellingen



5.1 Onze kernwaarden en voorwaarden

- ▶ Aansluiten bij de **belevingswereld** van kinderen in de leeftijd van 0 tot 13 jaar, door een breed opvang- en onderwijsaanbod;
- ▶ **Plezier hebben** in spelen en leren;
- ▶ Alle **talenten** zijn evenveel waard;
- ▶ Grote en kleine mensen werken aan **zelfstandigheid** en **zelfverantwoordelijkheid**;
- ▶ We hebben oog voor het kind en werken aan **eigenaarschap**, waarbij ouders en leerkrachten meewerken, ondersteunen waar nodig en begeleiden waar moet.

5.2 Onze missie

Wij zien het als onze belangrijkste opdracht om kinderen laagdrempelig toegang te geven tot een gezonde, stabiele en veilige speel-, leer- en leefomgeving. We gunnen kinderen een omgeving waarin ze zich gezien en gehoord voelen. We bieden kinderen een stevige basis, zodat ze zich kunnen ontwikkelen in de volle breedte. Tijdens deze belangrijke periode van hun leven, bieden wij passende begeleiding waarbij een optimale balans tussen uitdaging enerzijds en geborgenheid anderzijds kinderen stimuleert om te ontdekken, ontmoeten en ontwikkelen.

We hebben een hoge mate van flexibiliteit en professionaliteit waarmee we voortdurend in kunnen spelen op wat het heden en de toekomst van kinderen vragen. We willen dat kinderen hun talenten kunnen ontwikkelen en tegelijkertijd kunnen ontdekken wat het leven nog meer te bieden heeft. We putten **kracht uit diversiteit** en benutten deze om voor elkaar een inspiratiebron te zijn. Wij geloven dat leren en ontwikkelen daarom altijd plaatsvindt **in verbinding** met elkaar, de omgeving en met het verleden en de toekomst.

5.3 De visie van ons Kindcentrum

Binnen ons Kindcentrum is er aandacht voor brede ontwikkelmogelijkheden en een passend aanbod voor ieder kind. We richten ons op het versterken van eigenaarschap van de kinderen, binnen hun mogelijkheden. Dit betekent dat de ondersteuning en begeleiding van alle kinderen aansluit op dat wat kinderen nodig hebben en we zoeken daarbij actief de balans tussen het bieden van uitdaging en het bieden van comfort. Het omgaan met verschillen vinden wij belangrijk, waarbij we voor ogen houden dat leren geen individuele bezigheid is en plaatsvindt in relatie met anderen.

5.4 Visie Jonge Kind

Naast onze visie op het Kindcentrum in het geheel, zijn we in schooljaar 2022-2023 gestart met het **visietraject Jonge Kind**. Jonge kinderen ontwikkelen zich sprongsgewijs en vragen om een andere aanpak dan oudere kinderen. Daarnaast willen we de doorgaande lijn tussen kinderdagopvang en onderwijs 0 t/m 7 jaar versterken.

We hebben met alle pedagogisch medewerkers en onderbouwleerkrachten gesproken over onze visie op het Jonge Kind. Onze kernwaarden voor het Jonge Kind zijn: **SAMEN**, **ERVAREN** en **SPELEN**. De visie op het Jonge Kind is weergegeven op onze placemat. U kunt deze placemat (leesbaar) terugvinden op onze website.



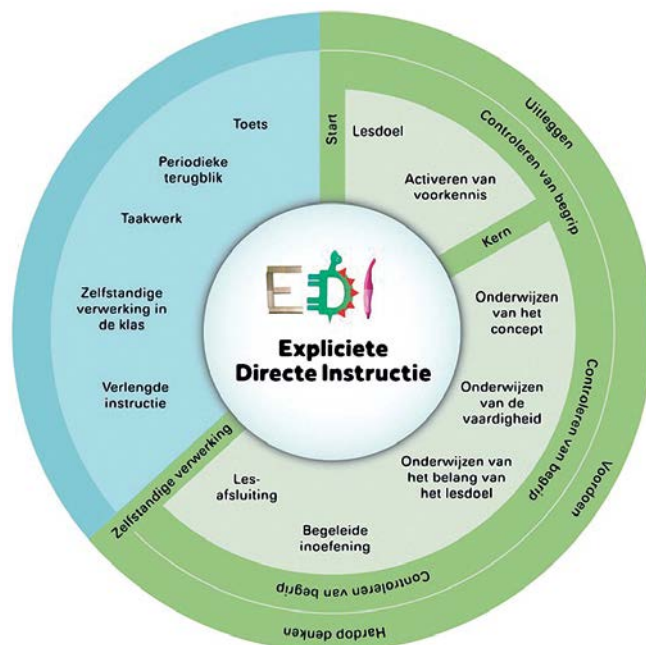
6 De organisatie van het onderwijs

6.1 Algemeen

Op De Vlindertuin hebben we 1 kinderdagopvanggroep en 6 onderwijsgroepen. Kinderen van 0-4 jaar kunnen naar onze kinderdagopvang. Vanaf 4 jaar stromen kinderen tot en met december in bestaande kleutergroepen in en vanaf januari in onze instroomgroep.

De onderwijsgroepen verschillen van grootte, gemiddeld bestaat iedere groep uit zo'n 25 tot 30 leerlingen. Op basis van onze leerlingaantallen hebben we een aantal enkele groepen en een aantal combinatiegroepen. In de ochtenden is er meer focus op de vakken rekenen, taal en lezen. In het middagprogramma bieden we wereldoriënterende en creatieve vakken aan.

We vinden het van groot belang dat we goed onderwijs geven. Een middel dat we hiervoor gebruiken is het geven van instructies volgens het **EDI-model (Expliciete Directe Instructie)**. Deze werkwijze heeft vaste lesonderdelen, aangevuld met technieken. Het doel is om de leerstof succesvol aan te leren aan alle leerlingen: de sterke, de gemiddelde en de risicoleerlingen.



6.2 Uitgangspunten

Onze kijk op het kind, onze visie op goed onderwijs en onze geformuleerde strategische doelstellingen, zoals beschreven in hoofdstuk 5, vormen het uitgangspunt voor de invulling en organisatie van ons onderwijs op De Vlindertuin. We zijn een lerende organisatie en continu gericht op het verbeteren van ons onderwijs. Onze resultaten en plannen kunt u lezen in hoofdstuk 12 van deze locatiegids.

6.3 De Kanjertraining (sociale emotionele vorming)

De Vlindertuin is een '**Kanjerschool**'. In alle groepen krijgen de kinderen zogenaamde "Kanjerslessen" aan de hand van de methode **Kanjertraining**. Veel leerkrachten hebben de opleiding tot Kanjertrainer gevolgd of gaan deze nog volgen. Ze zijn gecertificeerd om deze lessen te geven. Zij leren de kinderen tijdens deze lessen emoties te herkennen, positief op te komen voor zichzelf en respect te hebben voor anderen. De Kanjertraining bevat ook een **leerlingvolgsysteem** voor sociaal-emotionele ontwikkeling. Zie voor meer informatie: www.kanjertraining.nl

6.4 De Rots & Watertraining (weerbaarheids- en sociale competentietraining)

Rots en Water is een sociale competentietraining. De **Rots** staat voor **weerbaarheid**: voor jezelf opkomen, jezelf kunnen verdedigen, in jezelf vertrouwen en je eigen keuzes durven maken. **Water** staat voor **solidariteit**: dat betekent dat je in kunt leven in andere mensen en dat je jezelf kunt beheersen wanneer je bijvoorbeeld heel boos wordt, maar ook dat je soms kiest voor de groep en niet voor jezelf (samenwerken).

In schooljaar 2020-2021 hebben we op De Vlindertuin een aantal lessen Rots & Water ingezet in de bovenbouwgroepen, na de coronapandemie. We zagen destijds dat het groepsproces in een klas meer aandacht nodig had. Rots & Water heeft in onze groepen 5 t/m 8 een positief effect gehad op het welbevinden, de weerbaarheid en het groepsgevoel in de groepen. In 2022-2023 is er Rots & Watertraining geweest in groep 3-4 toen deze groep werd samengevoegd halverwege het schooljaar.

Inmiddels hebben we op De Vlindertuin 3 gecertificeerde trainers en zorgen we ervoor dat groep 1 t/m 8 ieder schooljaar 8 weken lang deze training krijgen, omdat we vinden dat het voor ieder kind een mooie basis is. De Rots & Watertraining (doen) en de Kanjertraining (praten) versterken elkaar.

6.5 Onderbouw (groep 1-2)

Op De Vlindertuin werken we bewust in heterogene groepen (combinatiegroep 1-2). Binnen deze onderbouwgroepen krijgen de kinderen rijke speel-/leersituaties aangeboden. We begeleiden de kinderen zoveel mogelijk op hun eigen niveau, waarbij we kijken of er extra oefening of juist uitdaging nodig is. Dit doen we spelenderwijs.

In deze groepen werken we aan de hand van thema's die aansluiten bij de leef- en belevingswereld van de kinderen. De leerkracht biedt activiteiten aan om de ontwikkeling van de kinderen te stimuleren, daarnaast observeert zij de kinderen aan de hand van de **leerlijnen** op diverse ontwikke-

lingsgebieden. Deze leerlijnen vormen de basis voor het lesstofaanbod. Hiervoor maken wij gebruik van de leerlijnen en het registratiesysteem **ParnasSys**. Dit programma biedt ons de mogelijkheid om de ontwikkeling van het kind nauwgezet te volgen en dit te registreren. Door dit te doen, creëren we voor ieder kind een passend aanbod en sluiten we aan bij de ontwikkelingsbehoefte. In de onderbouwgroepen wordt een begin gemaakt met zelfstandig werken, een lijn die doorgezet wordt tot in groep 8. Voorbeeld: de kinderen werken met het digikeuzebord (zelfstandig activiteiten inplannen).

Kinderen die 4 jaar worden starten in groep 1. Bij de overgang naar groep 2 wordt naar de ontwikkeling van het kind gekeken, speciale aandacht hebben we bij deze overgang voor de kinderen die van september t/m december zijn ingestroomd. Deze kinderen stromen in principe door naar groep 2, mits dit passend is bij de ontwikkeling van het kind. Uiteraard hanteren we deze criteria ook voor de overgang naar groep 3.

Indien verlenging onderwijstijd in groep 2 wenselijk is, spreken we van '**kleuterverlenging**', niet te verwarren met doublure. Bij deze kinderen kijken we naar de algehele ontwikkeling. Ouders worden, uiteraard, tijdig geïnformeerd en in dit proces meegenomen. Wanneer er sprake is van een kleuterverlenging, zorgen we voor een zo passend mogelijk onderwijsaanbod. Bij kinderen die na de zomervakantie 6 jaar worden (najaarsleerlingen) wegen we altijd zorgvuldig af of doorstroom naar groep 3 verantwoord is.

6.6 Midden- en bovenbouw (groep 3-8)

Het spelend leren zoals we dat in de groepen 1-2 zien, wordt in groep 3 anders. In groep 3 gaan de lesmethodes een meer belangrijke plaats innemen. Vanaf de eerste schooldag in groep 3 begint het aanvankelijk lezen, schrijven en rekenen. De methodes zijn hierbij een leidraad voor ons handelen. In deze methodes is de verplichte leerstof opgenomen en staan de kerndoelen omschreven waaraan voldaan moet worden.

In groep 4 wordt er verder gewerkt aan de ontwikkelingsgebieden die in groep 3 aan de orde zijn gekomen. In iedere groep zijn vaste doelen per jaar vastgesteld, daar sluiten alle methodes die we gebruiken op aan. Dat betekent in het algemeen dat de kinderen een bepaalde hoeveelheid leerstof moeten beheersen, zodat ze in een volgende groep met succes voort kunnen bouwen op datgene dat zij reeds geleerd hebben. Uiteindelijk blijft de leerkracht wel de expert (en niet de methode) en maakt de leerkracht iedere les passend, zodat dit aansluit bij de ontwikkeling van ieder kind.

Door middel van schriftelijk werk, dictees, repetities, toetsen en methode onafhankelijke toetsen (zoals de CITO-toetsen) weet de leerkracht in hoeverre het kind in staat is de doelen voor de betreffende groep te behalen.

Indien de resultaten onvoldoende zijn in een bepaalde groep kan het voorkomen dat een kind een jaar langer onderwijs volgt in de betreffende groep. We spreken dan van een **doublure**. Dergelijke beslissingen worden niet lichtvaardig genomen en dat gebeurt altijd in overleg met de ouders, de groepsleerkracht, de intern begeleider en de directeur. Als Kindcentrum nemen we de uiteindelijke, definitieve beslissing.



Doublure is een uitzondering, in de meeste gevallen kan het leerstofaanbod afgestemd worden op de individuele behoefte van het kind. Het kan dan zo zijn dat een kind in de groep blijft, maar een aangepast onderwijsaanbod krijgt op één of meerdere vakgebieden. In dergelijke gevallen wordt er een **ontwikkelingsperspectiefplan (OPP)** opgesteld. Een OPP wordt in principe gemaakt voor leerlingen vanaf groep 6. In hoofdstuk 7 leest u daar meer over.

6.7 Zelfstandig werken

Zelfstandig werken is een doorlopende werkwijze van groep 1 t/m 8 waarbij kinderen zich ontwikkelen op het gebied van zelfstandigheid. Er is hier sprake van tweeledigheid, enerzijds heeft het zelfstandig werken een persoonlijk aspect, namelijk het vergroten van eigenaarschap van de kinderen. Anderzijds is het een voorwaarde om tot leren te komen en ondersteunt het de realisering van doelgerichte instructies in de groep.

Er wordt op 3 verschillende niveaus instructie gegeven per leerjaar. De opbouw van deze instructies is als volgt:

1. **Een verkorte instructie** voor de kinderen die het werk bijna geheel zelfstandig kunnen maken. Deze kinderen krijgen naast de reguliere stof extra werk, dat hun kennis verrijkt en hun vaardigheden vergroot. Indien nodig krijgen deze kinderen op een ander moment verder instructie op hun niveau.
2. **Basisinstructie** voor de kinderen die de reguliere leerlijn volgen. Dit noemen we het basisaanbod, passend bij de leerdoelen die voor dat jaar gesteld zijn.
3. **Een intensievere instructie** voor de kinderen die iets meer tijd en aandacht nodig hebben om zich de nieuwe stof eigen te maken.

Voor iedere instructievorm is er verwerkingstijd. De kinderen zijn tijdens dit moment bezig met het verwerken en inoefenen van de aangeboden instructie. Naast de instructiemomenten is er ook tijd ingeroosterd voor zelfstandig werken. Tijdens deze momenten kan een kind zijn instructies verwerken bijvoorbeeld door middel van opdrachten maken in een werkboek.

Het samenwerken en zelfstandig werken vraagt specifieke vaardigheden van de kinderen; net als bij andere vakgebieden zal ieder kind hierin zijn/haar eigen onderwijsbehoeftes hebben.

Bij het zelfstandig werken leren wij de kinderen gaandeweg hun werk te plannen. Het plannen van het werk en het kunnen kiezen van een activiteit wordt in de schoolloopbaan langzaam uitgebouwd, zodat er een vloeiende overgang is naar het voortgezet onderwijs. Als Kindcentrum ontwikkelen we ons ook op dit terrein en leren we steeds beter om dit effectief in te zetten.

6.8 Kerndoelen en urentabel

In de wet staat welke vakken de kinderen moeten leren en er zijn voor elk vak zogenaamde **kerndoelen** aangegeven. Wij hebben bij de kerndoelen heel zorgvuldig een lesmethode gekozen. In de methode staat in ieder geval de verplichte leerstof. De leerkracht deelt het schooljaar in en zorgt ervoor dat alle afgesproken leerstof behandeld wordt. De intern begeleider spreekt de door het Kindcentrum geformuleerde streefdoelen jaarlijks met de individuele leerkracht door. Indien nodig worden er aanpassingen gemaakt. Aan het eind van de basisschool hebben de meeste kinderen de verplichte leerstof gehad.

In de lessentabel op de volgende pagina is weergegeven hoeveel tijd er per week aan de verschillende vakken wordt besteed. Mede afhankelijk van de resultaten van de methodegebonden- en CITO-toetsen kunnen deze gemiddelden gedurende het leerjaar variëren.

6.9 Digitalisering

We gebruiken op school digitale schoolborden (digiborden). Kinderen werken ook regelmatig op een *Chromebook*. De software passen we ieder jaar aan. Deze digitale middelen bieden veel mogelijkheden om het lesgeven te verrijken en te ondersteunen. Uiteraard maken we op ons Kindcentrum gebruik van een veilige internetomgeving.

6.10 Wereldoriëntatie

Onderbouw (groep 1-2)

Al in groep 1-2 wordt er veel aandacht besteed aan wereldoriëntatie. We werken thematisch en als we bijv. over het thema 'de onderwaterwereld' werken, dan leren de kinderen over welke dieren er in de zee leven (natuur), ontdekken ze wat een zee is (aardrijkskunde) en weten ze hoe zeeën zijn ontstaan (geschiedenis).

Midden- en bovenbouw (groep 3 t/m 8)

In de midden- en bovenbouw gebruiken we een methode voor wereldoriëntatie. Groep 3 t/m 5 werkt met de methode *Blink*. Groep 6 t/m 8 gebruikt de methode *Naut, Meander* en *Brandaan*. In schooljaar 2023-2024 gaan we op zoek naar één methode voor groep 3 t/m 8 die aansluit bij onze visie.

6.11 Sport en bewegen

Bewegingsonderwijs wordt in alle groepen gegeven. In groep 1 en 2 wordt dagelijks buiten gespeeld. Daarnaast gymmen de groepen 1 t/m 8 twee keer per week in gymzaal *De Eng*. De kinderen krijgen één keer per week een les met toestellen (voor groep 3 t/m 8 wordt deze les gegeven door een vakleerkracht) en één keer per week een spelles.

6.12 Cultuuronderwijs

Kunst en cultuur zijn onmisbaar voor de vorming van jonge mensen. Cultuuronderwijs draagt bij aan de culturele en creatieve ontwikkeling van kinderen. Lessen in muziek, dans, beeldende vorming, theater, film, architectuur, literatuur en fotografie (8 disciplines) zijn niet alleen leuk, maar ook nodig voor brede vorming. Cultuureducatie is daarom belangrijk in het onderwijs. Kinderen leren op verschillende manieren van cultuuronderwijs:

- ▶ **actief: door zelf iets te maken** en betekenis of emotie te communiceren. Creatief omgaan met beeld, geluid, tekst en beweging.

- ▶ door het **kijken en luisteren** naar cultuuruitingen, het houden van cultuurbezoeken en het lezen over cultuur, leren ze zelf een eigen mening te vormen.

- ▶ **reflecteren op eigen werk** en dat van anderen, zoals van kunstenaars. Het stimuleert reflectie op cultuur, in heden en verleden, en op de eigen plek in de wereld.

In groep 1 t/m 3 zetten wij deze cultuurlessen weg in onze thema's. Voor groep 4 t/m 8 starten we in schooljaar 2023-2024 na de herfstvakantie met 'cultuurmiddag' iedere vrijdag. We geven dan groepsdoorbrekende cultuurlessen. Ieder jaar opnieuw maken wij een planning met welke disciplines we dat jaar aan bod laten komen. De leerkrachten worden geschoold in het geven van deze lessen. Wij werken samen met de gemeente Barneveld, Cultuureducatie met kwaliteit (CMK3), waardoor we naast de subsidies om leerkrachten te scholen ook ieder jaar een keuze hebben in culturele excursies in de omgeving van Voorthuizen.

6.13 Rapporten, CITO-toetsen en IEP Doorstroomtoets

Rapport

Tweemaal per jaar ontvangen de kinderen in groep 1 t/m 8 een rapport. Het rapport is gericht aan het kind en het geeft ouders informatie over het functioneren, de ontwikkeling en vorderingen van het kind. De rapportmap wordt thuis bewaard en mag voor het volgende rapport weer mee naar De Vlindertuin worden genomen.

CITO-toetsen: Onafhankelijke genormeerde toetsen en observaties

Naast de methodegebonden toetsen hanteren we ook methode-onafhankelijke toetsen. Die toetsen nemen we af om ons onderwijs te monitoren en onze schoolopbrengsten te analyseren. Deze toetsen worden afgenomen in februari en juni. In schooljaar 2023-2024 starten we met *CITO Leerling In Beeld*. Dit is een vernieuwde versie van het leerlingvolg-systeem van CITO.

Vakken in uren per groep	1	2	3	4	5	6	7	8
Bijbels onderwijs	2,00	2,00	2,00	2,00	2,00	2,00	2,00	2,00
Lezen (<i>technisch, begrijpend, stil</i>)			3,75	4,00	3,50	3,00	2,50	2,50
Taal	3,00	3,00	4,00	3,00	4,00	5,00	5,50	5,50
Engels						0,75	0,75	0,75
Schrijven	0,75	0,75	2,50	3,00	1,50	0,25	0,25	0,25
Rekenen / Wiskunde	3,00	3,00	3,50	4,00	5,00	5,00	5,00	5,00
Wereldoriëntatie (<i>aardrijksk., gesch., natuur, verkeer, burgerschap</i>)	3,75	3,75	3,00	3,00	3,00	3,00	3,25	3,25
Kunstzinnige oriëntatie	4,00	4,00	3,00	2,75	2,75	2,75	2,50	2,50
Bewegingsonderwijs	6,25	6,25	1,50	1,50	1,50	1,50	1,50	1,50
Zelfstandig werken	2,00	2,00	1,50	1,50	1,50	1,50	1,50	1,50
Pauze	1,25	1,25	1,25	1,25	1,25	1,25	1,25	1,25
TOTAAL (per week)	26,00	26,00	26,00	26,00	26,00	26,00	26,00	26,00



Als team analyseren wij de resultaten van deze toetsen. Op basis hiervan stelt de leerkracht een groepsplan op. In een aantal gevallen maakt hij of zij individuele handelingsplannen.

IEP Doorstroomtoets

In groep 8 maken leerlingen in februari de *IEP doorstroomtoets*. Deze toets van Bureau ICE is een door het Ministerie van OCW goedgekeurde toets. De toets meet de verplichte vaardigheden lezen, taalverzorging en rekenen van de leerlingen. Leerlingen en hun ouders krijgen voorafgaand aan de doorstroomtoets een voorlopig advies voor het voortgezet onderwijs. De resultaten op de doorstroomtoets worden meegenomen in het definitieve schooladvies.

Tabel 1
Onafhankelijke Genormeerde Toetsen

Groep	1	2	3	4	5	6	7	8
Afname	M	E	M	E	M	E	M	E
Rekenen								
Begrijpend lezen								
Spelling								
Spelling werkwoorden								
Avi tekstlezen								
DMT woordlezen								
Doorstroomtoets IEP								

Deze toetsen worden afgenomen bij iedere leerling.

M = midden van het schooljaar
E = eind schooljaar

7 Onze invulling van Passend Onderwijs

7.1 Ons Kindcentrum en Passend Onderwijs

Passend Onderwijs is onderwijs bieden dat aansluit bij de ontwikkeling en onderwijsbehoefte van kinderen. Ook als een kind extra ondersteuning of begeleiding nodig heeft. Bijvoorbeeld omdat het leren moeilijker gaat, omdat een kind meerbegaafd is en wellicht een uitdaging mist, of omdat extra begeleiding nodig is vanwege een beperking of gedragsproblemen. De intern begeleider coördineert en bewaakt bij ons op het Kindcentrum de kwaliteit van het onderwijs en zoekt samen met de leerkracht en ouders naar passend onderwijs voor alle kinderen.

Soms komt het voor dat De Vlindertuin geen passend onderwijs kan bieden, we zoeken dan gezamenlijk naar een onderwijsplek waar dit wel geboden kan worden (zie 7.3). Binnen PCOGV kunnen we gebruik maken van het **Meldpunt Passend onderwijs**. Dit Meldpunt is bedoeld om ons als Kindcentrum te ondersteunen in het bieden van passend onderwijs aan zoveel mogelijk kinderen.

7.2 Ons Kindcentrum en/in het samenwerkingsverband

Ons schoolbestuur werkt met andere schoolbesturen in de regio samen in het **samenwerkingsverband (SMV) primair onderwijs Rijn & Gelderse Vallei**. In totaal 35 schoolbesturen zorgen er samen voor dat ieder kind in de gemeenten

Barneveld, Ede, Renswoude, Rhenen, Scherpenzeel, Veenendaal en Wageningen kan rekenen op passend onderwijs. Het ondersteuningsplan van het samenwerkingsverband is te downloaden op de website van het samenwerkingsverband via: www.swrijnengeldersevallei.nl

7.3 Passend Onderwijs

Het kan zijn dat de hulpvraag van een kind dusdanig is, dat het niet mogelijk is om binnen ons Kindcentrum aan te sluiten bij de specifieke onderwijsbehoeften die dit kind nodig heeft. De hulpvraag wordt altijd meerdere keren besproken in een multidisciplinair overleg waarbij ook ouders betrokken worden en waarbij in eerste instantie wordt verkend welke interventies nog kunnen worden ingezet om het kind passend onderwijs te bieden op het eigen Kindcentrum. Blijkt dit niet mogelijk, dan wordt besproken of een andere basisschool, het speciaal basisonderwijs of het speciaal onderwijs passend is voor dit kind.

Voor plaatsing op het speciaal basisonderwijs of het speciaal onderwijs is een zogenoemde **toelaatbaarheidsverklaring (TLV)** nodig. Deze wordt afgegeven door een onafhankelijke commissie. Het samenwerkingsverband toetst of het advies op de juiste wijze tot stand is gekomen. Is dat zo, dan wordt het advies overgenomen. Zijn ouders het niet eens met dit besluit, dan kunnen zij een beroep doen op de **Geschillenregeling**.





Binnen de besturen is afgesproken dat er zoveel mogelijk wordt gewerkt aan **inclusief onderwijs**. Om die reden worden er alleen tijdelijke toelaatbaarheidsverklaringen afgegeven en kijkt het speciaal (basis) onderwijs tussentijds steeds of terugplaatsing in het reguliere basisonderwijs mogelijk is. In het SWV Rijn & Gelderse Vallei onderscheiden we drie niveaus van ondersteuning. Hoe dat precies zit – en hoe passend onderwijs verder georganiseerd is in onze regio – staat in het **Ondersteuningsplan** van ons samenwerkingsverband. Dat is te downloaden via: www.swvrijnengeldersevallei.nl

7.4 Ondersteuningsteam op het Kindcentrum

Ons Kindcentrum heeft een multidisciplinair **ondersteuningsteam**. Daarin zitten de intern begeleider, de (school)maatschappelijk werker, de jeugdverpleegkundige en de Steunpunt Coördinator. Soms kunnen ook andere externe deskundigen aanschuiven. Heeft een kind extra ondersteuning nodig, dan kunnen in dit team mogelijke interventies worden besproken en aangevraagd. Vanuit het Meldpunt Passend Onderwijs van PCOGV is het mogelijk om een stukje ondersteuning aan te vragen voor een kind, als dit geïndiceerd is.

Als een kind specifieke ondersteuning nodig heeft, wordt een **ontwikkelingsperspectief (OP)** opgesteld voor het kind. Dit OP wordt twee keer per jaar geëvalueerd en bijgesteld door de intern begeleider, leerkracht en ouders.

7.5 Visie op Passend Onderwijs

De basisvraag voor passend onderwijs in het SWV Rijn & Gelderse Vallei is deze: wat heeft dit specifieke kind nu nodig om tot leren te komen en zich goed te ontwikkelen? Daarbij past een positieve grondhouding naar kinderen. Over wat elk Kindcentrum in ons samenwerkingsverband minimaal moet bieden aan ondersteuning, hebben de schoolbesturen in onze regio afspraken gemaakt. Zij zien een sterke 'basis-ondersteuning' letterlijk als dé basis voor passend onderwijs. Oftewel: passend onderwijs gebeurt vooral in de eigen klas, bij de eigen leerkracht en op het eigen Kindcentrum. Ook zijn afspraken gemaakt waaraan extra onderwijsondersteuning moet voldoen: zo snel mogelijk, zo dicht mogelijk bij huis, op de meest adequate manier, door de meest aangewezen persoon of instelling, samen met ouders en (zo nodig) partners in (jeugd)zorg. Samen met als uitgangspunt één kind, één gezin, één plan. Op die manier ondersteunen we een kind optimaal in verschillende domeinen in zijn of haar leven: Kindcentrum, 'thuis' en vrije tijd.

7.6 Schoolondersteuningsprofiel biedt duidelijkheid

Ouders kunnen zich voordat zij hun kind aanmelden bij een Kindcentrum goed oriënteren. Wat de school te bieden heeft op het gebied van (extra) onderwijsondersteuning staat beschreven in het **Schoolondersteuningsprofiel (SOP)**. Ook ons Kindcentrum heeft zo'n profiel gemaakt. Ouders kunnen dit bekijken op onze website. Net als andere scholen en Kindcentra in ons samenwerkingsverband werkt ook ons Kindcentrum 'handelingsgericht'. Wij kijken naar wat een kind wél kan en wat een kind nodig heeft om zich verder te ontwikkelen. Dit wordt samen met ouders onderzocht. Ook kijken we naar de ondersteuningsbehoefte van de leerkracht: hoe kan hij/zij passend onderwijs vormgeven?

7.7 Ouders (en leerkrachten) denken mee

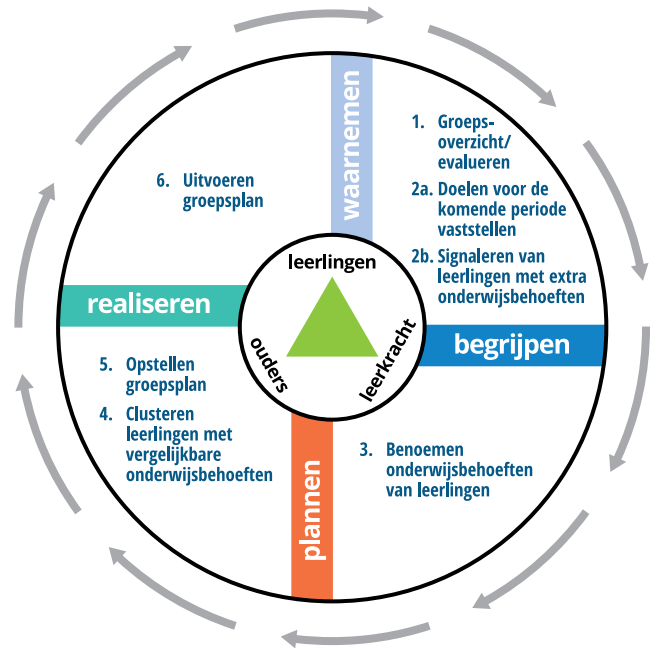
Medezeggenschap hebben ouders (en onze medewerkers) óók. Zij zijn vertegenwoordigd in de **Ondersteuningsplanraad (OPR)** van ons samenwerkingsverband. De OPR moet instemmen met het **Ondersteuningsplan** en is gesprekspartner van het bestuur van het samenwerkingsverband. Op de website www.swvrijnengeldersevallei.nl staat meer informatie over de OPR, de leden en medezeggenschap.

7.8 Wetgevingenzorgplicht

De Wet Passend Onderwijs is sinds 1 augustus 2014 van kracht. Daarmee hebben schoolbesturen **zorgplicht** gekregen. Scholen en Kindcentra zijn verantwoordelijk voor het vinden van een passende onderwijsplek voor ieder kind dat wordt aangemeld. Dat kan op de eigen school zijn, of op een andere school. Om dit goed te regelen werken regulier en speciaal (basis)onderwijs samen in ons samenwerkingsverband.

Samen zorgen de schoolbesturen ervoor dat voor ieder kind een passende onderwijsplek is. Alleen voor zéér specialistische onderwijsondersteuning kan het zijn dat een kind niet in onze regio terecht kan. Meer over de wet: www.passendonderwijs.nl

Cyclus Handelingsgericht werken



7.9 Informatie en contactgegevens online

Op www.swvrijnengeldersevallei.nl staat alle informatie over passend onderwijs in ons samenwerkingsverband. Hier staat het *Ondersteuningsplan*, contactgegevens van de *Steunpunt Coördinatoren* (mailadres: regio-barneveld@swvrgv.nl) en de leden van de *Ondersteuningsplanraad*, het laatste nieuws (en veel meer).

7.10 Handelingsgericht Werken (HGW)

Op ons Kindcentrum wordt er gewerkt volgens de principes van HGW. **Handelingsgericht werken** betekent:

Zicht krijgen op de onderwijsbehoeften van kinderen en daarbij een passend aanbod realiseren.

We houden rekening met verschillen tussen kinderen en onderkennen dat het ene kind meer tijd nodig heeft om iets zich eigen te maken dan een ander kind. We proberen hier zoveel mogelijk rekening mee te houden in de instructie (uitleg) en in de verwerking.

7.11 Het ontwikkelingsperspectief

Het ontwikkelingsperspectief (OP) is een plan waarin wordt vastgelegd:

1. welke ontwikkelingsmogelijkheden het kind heeft op langere termijn;
2. welk eindniveau van het kind verwacht kan worden; dit kan betekenen dat niet alle kerndoelen eind groep 8 zullen worden beheerst;
3. welk onderwijsaanbod en welke ondersteuning het kind nodig heeft om het te verwachten eindniveau te halen.

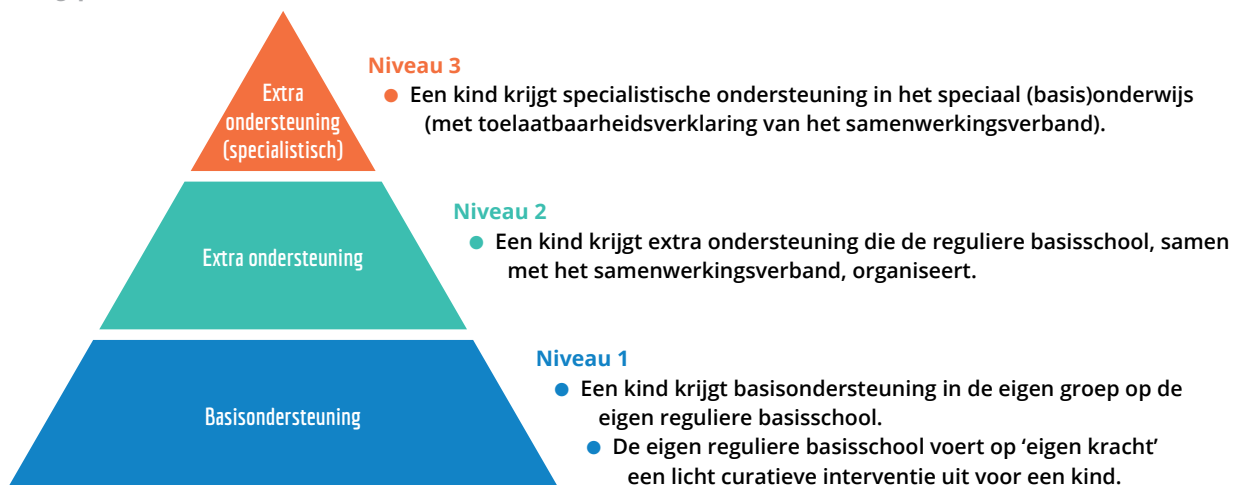
Het ontwikkelingsperspectief (OP) wordt opgesteld voor in ieder geval:

1. kinderen waarvan de verwachting is dat ze de einddoelen niet (volledig) behalen en een eigen leerlijn nodig hebben om zich te kunnen blijven ontwikkelen;
2. kinderen die een specifieke onderwijsbehoefte hebben die valt buiten de basisondersteuning en die niet gedocumenteerd kan worden in de groepsplannen.

Waarom doen we dit?

1. het is een planmatige manier om scherper in beeld te krijgen waar op de lange termijn naartoe gewerkt wordt en wat de uitstroombestemming is;
2. het is een planmatige manier om keuzes te maken in het leerstofaanbod;
3. het OP biedt handvatten voor evaluatie met ouders en/of betrokken partijen.

Figuur 1
Ondersteuningspiramide





7.12 Schoolmaatschappelijk werk

Alle basisscholen en Kindcentra van de gemeente Barneveld hebben een schoolmaatschappelijk werker. Het **School Maatschappelijk Werk (SMW)** is een vorm van hulpverlening die gericht is op de driehoek kind-ouders-school. SMW draagt bij aan het welzijn van het kind op school, zodat het kind zich zo optimaal mogelijk kan ontwikkelen.

Het uitgangspunt van het SMW is:

- ▶ zo tijdig mogelijk;
- ▶ zo licht mogelijk;
- ▶ zo kort mogelijk;
- ▶ zo dichtbij mogelijk.

Gedurende de jaren dat een kind op het Kindcentrum is, kan er in het gezin van alles gebeuren. Ouders en kinderen of jongeren komen soms voor vragen te staan waarmee ze geen raad weten. Denk hierbij aan:

- ▶ opvoedproblemen;
- ▶ pesten of gepest worden;
- ▶ overlijden van een dierbare in het gezin of de familie;
- ▶ gedrags- of ontwikkelingsproblemen;
- ▶ (dreigende) scheiding;
- ▶ de vorming van een nieuw gezin na echtscheiding;
- ▶ financiële problemen;
- ▶ een broertje of zusje dat extra aandacht vraagt;
- ▶ medische problemen;
- ▶ moeite met cultuurverschillen.

Soms merkt de leerkracht of IB-er dat een kind niet lekker in zijn vel zit. Er zijn signalen dat het kind zich onvoldoende ontwikkelt. Vaak heeft de ouder of het kind zelf ook al gemerkt dat er iets aan de hand is. Het SMW biedt handvatten en ondersteuning, zodat de oplossing stap voor stap gevonden kan worden. Aanmelden bij het SMW gebeurt, na overleg met de ouders, via de intern begeleider. Er vindt een aanmelding en intakegesprek plaats. In overleg met ouders vindt het plaats op school of Kindcentrum, thuis of op het kantoor van het SMW. Indien nodig wordt verwezen naar een andere vorm van hulpverlening. De hulpverlening is kosteloos.

7.13 De verwijzindex

Onze organisatie is vanaf 1 mei 2012 aangesloten bij de **Verwijzindex Regio de Vallei**, kortweg **VIVallei**. De VIVallei is een digitaal systeem waarin professionals die met kinderen werken een signaal kunnen (in sommige gevallen moeten) afgeven wanneer zij zich zorgen maken over een kind of jongere. Uitgangspunt blijft dat we ouders/verzorgers altijd als eerste betrekken wanneer wij als Kindcentrum zorgen hebben over hun kind. Maar soms is het voor ouders of Kindcentrum niet duidelijk welke hulpverleners betrokken zijn bij een kind. Middels de VIVallei kunnen wij als Kindcentrum die andere hulpverleners sneller vinden. Hierdoor zijn we in staat om sneller in contact te komen en hulpverlening beter op elkaar af te stemmen met als doel een kind sneller en beter te helpen. In de VIVallei worden alleen algemene gegevens vermeld: naam, geboortedatum en Burgerservicenummer (BSN).

De reden van signalering van uw kind wordt niet opgenomen. Voor vragen kunnen ouders terecht bij de intern begeleider of de directeur van de school. Op de school is een algemene informatiefolder beschikbaar. Ouders kunnen ook terecht op: www.verwijsindexgelderland.nl

7.14 Kindkans

Vanaf 1 november 2015 werken alle scholen en Kindcentra die deel uitmaken van SWV Rijn & Gelderse Vallei met het online leerlingadministratieprogramma **Kindkans**. Met dit programma beschikken we over een uitermate geschikt instrument om, als dat nodig is, gegevens uit te wisselen tussen Kindcentrum, samenwerkingsverband en andere betrokkenen bij het kind, zoals de GGD, schoolmaatschappelijk werk of eventuele externe hulpverleners. Hulpvragen aan het samenwerkingsverband, toelaatbaarheidsverklaringen en notulen van multidisciplinaire overleggen worden via Kindkans gedeeld zonder dat de privacy van kind of ouders geschonden wordt. Bij multidisciplinaire overleggen krijgen ook ouders rechten in Kindkans om het verslag in te kunnen zien. Kindkans is beschermd door logingegevens en wachtwoorden en is op ons Kindcentrum alleen inzichtelijk voor de intern begeleider en de directeur.

Met de inschrijving van uw kind op ons Kindcentrum heeft u toestemming gegeven om gegevens over uw kind uit te wisselen binnen ons Kindcentrum. Ieder Kindcentrum heeft een **Ondersteuningsteam**, waar de **intern begeleider** een coördinerende rol bij heeft. Als een leerling wordt besproken in het ondersteuningsteam wordt er informatie uitgewisseld over de leerling met de betrokkenen van het ondersteuningsteam. Over het algemeen is dit iemand van het samenwerkingsverband, iemand van de GGD en de schoolmaatschappelijk werker als er voor een leerling extra ondersteuning wordt aangevraagd. Aan ouders wordt apart toestemming gevraagd voor het delen van informatie, als externe functionarissen uitgenodigd worden voor het Ondersteuningsteam.

7.15 Dyslexie

Bij sommige kinderen komt het taal-leesproces moeizaam op gang door een onderliggend leesprobleem. Dan schiet de normale ondersteuning tekort. Er kan sprake zijn van dyslexie. Als er enkelvoudige ernstige dyslexie is gediagnosticeerd, is er behandeling mogelijk, bekostigd door de ziektekostenverzekering van ouders. In andere gevallen waar geen bekostigde hulp mogelijk is, zorgt het Kindcentrum voor een passend aanbod, dat aansluit bij het aanbod in de groep.

Als er vanuit het Kindcentrum vermoedens zijn dat er bij een leerling sprake zou kunnen zijn van enkelvoudige ernstige dyslexie wordt dit besproken met ouders. De intern begeleider kan vervolgens, indien er toestemming is van ouders, een aanvraag doen bij de gemeente Barneveld voor het aanvragen van een onderzoek naar enkelvoudige ernstige dyslexie. Voor deze aanvraag wordt informatie over de leerling uitgewisseld met de gemeente. Het dossier wordt vervolgens beoordeeld door een onafhankelijke dyslexie-expert bij de gemeente. De gemeente communiceert vervolgens naar de intern begeleider of er toestemming is vanuit de gemeente om een onderzoek te laten doen op kosten van de gemeente. Als dit het geval is kunnen ouders zelf een praktijk kiezen

waar zij dit onderzoek willen laten doen. Het is gebruikelijk dat na een dyslexie-onderzoek ouders het Kindcentrum informeren over de uitslag en het verslag met het Kindcentrum delen, aangezien hier vaak adviezen voor het Kindcentrum in staan waardoor wij de leerling beter kunnen begeleiden.

7.16 Meer- en hoogbegaafdheid

Wanneer er sprake is van behoefte aan extra uitdaging op basis van signalering van de leerkracht, IB en/of ouder(s), zal er in eerste instantie gekeken worden naar extra verrijking binnen de methodes of aanvullende, verrijkende leermiddelen.

Voor leerlingen waarbij we zien dat het basisaanbod met extra verrijking in de groep onvoldoende aansluit bij hun onderwijsbehoefte bieden we **Levelwerk** aan. Deze leerlingen krijgen één keer per week buiten de groep les, waarbij aandacht is voor leren-leren, creatief denken, samenwerken en verdieping in onderwerpen als aardrijkskunde, geschiedenis, kunst, biologie of wiskunde. Leerlingen die Levelwerk doen krijgen werk mee waaraan ze gedurende de week op vaste momenten werken. Hun reguliere werk wordt hen compact aangeboden, waardoor ze tijd hebben voor deze extra opdrachten. De intern begeleider, de leerkracht en de Levelwerk-leerkracht bepalen naar aanleiding van observaties in de groep en de toetscores van de leerling of Levelwerk geïndiceerd is. Er zijn vier blokken Levelwerk per jaar, per blok wordt gekeken welke leerlingen in aanmerking komen.

Het kan voorkomen dat het aanbod voor meer- en hoogbegaafde kinderen op De Vlindertuin toch onvoldoende aansluit bij de onderwijsbehoefte van een kind. Voor deze leerlingen is er een bovenschoolse **Plusklas** binnen PCOGV in Barneveld. De intern begeleider regelt de aanmelding van leerlingen voor deze klas. Hier zijn criteria aan verbonden, ouders horen van de intern begeleider of de leerling is toegelaten.



7.17 Naar het voortgezet onderwijs

In de bovenbouw gaan we vanaf groep 6 nadenken over een **prognose voor het voortgezet onderwijs**. Observaties van leerkrachten in combinatie met ons leerlingvolgsysteem zijn onze leidraad bij het formuleren van een prognose. De prognose is in de groepsbesprekingen onderwerp van gesprek tussen de leerkracht en de intern begeleider en wordt meerdere keren geëvalueerd en zo nodig bijgesteld. Om ouders zoveel mogelijk te betrekken bij dit proces voeren we prognosegesprekken.

Eind groep 6 en eind groep 7 krijgen alle kinderen en ouders een (eerste) **prognosegesprek**. Dit gesprek is bedoeld om ouders en leerling een eerste indicatie te geven. De prognose is op basis van observaties (werkhouding, interesse, motivatie) en ons leerlingvolgsysteem (methodegebonden toetsen en methode onafhankelijke toetsen). In dit gesprek wordt ook besproken welke leerdoelen het kind heeft voor de volgende periode.

In januari ontvangen ouders en leerling het **voorlopige schooladvies**. Het advies van het Kindcentrum is leidend voor de schoolkeuze.

Op 6 en 7 februari 2024 vindt de **IEP doorstroomtoets** plaats. Na afloop van de doorstroomtoets ontvangen alle ouders in een envelop het definitieve schooladvies, dit zal in de meeste gevallen overeenkomen met het voorlopige schooladvies. Als het resultaat op de doorstroomtoets aanleiding is voor wijziging van het schooladvies, dan worden ouders uitgenodigd voor een gesprek op het Kindcentrum. Dit gesprek vindt plaats voor **24 maart**.

De IEP-scores lopen van 70 tot en met 90. Resultaat van de afgelopen jaren:

Tabel 2
De scores van de Centrale Doorstroomtoets (IEP) in groep 8

Jaar	2019	2020	2021	2022	2023
Schoolscore De Vlindertuin	83,3	---	82,1	82,5	84,6

Na overleg en besluitvorming melden ouders hun kind aan bij één van de scholen voor Voortgezet Onderwijs.

7.18 Aanmelding voor het voortgezet onderwijs

Na overleg met de leerkracht van groep 8 kiezen de ouders, samen met hun kind, een vervolgschool. Via ons Kindcentrum krijgen ouders het aanmeldingsformulier van de scholen voortgezet onderwijs in Barneveld. Mochten ouders kiezen voor een school buiten Barneveld dan vragen wij zelf zorg te dragen voor informatie over aanmelding en open dagen van de betreffende school.

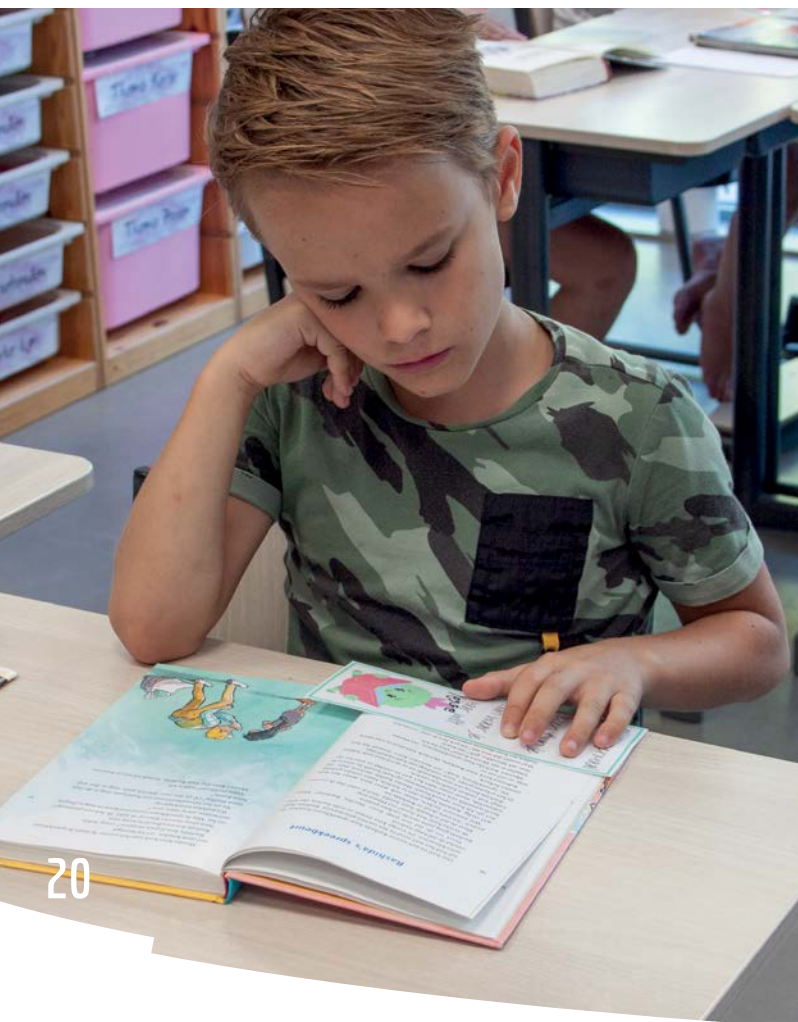
Ons Kindcentrum verzorgt het toesturen van de aanmeldingsformulieren en het **onderwijskundig rapport (OKR)**. Ook een eventuele dyslexieverklaring of psychologisch onderzoeksverslag wordt, na toestemming, naar de school gestuurd.

Ouders hebben recht op inzage van het dossier dat door de Vlindertuin naar het Voortgezet Onderwijs wordt gestuurd, hiervoor wordt een moment afgesproken met de leerkracht.

Alle gegevens worden via **OSO (overstapsysteem onderwijs)** naar het voortgezet onderwijs gestuurd. Dat betekent dat we het digitale dossier van de leerling klaarzetten in ons leerlingadministratiesysteem, waar het Voortgezet Onderwijs het kan opvragen.

Op de voorlichtingsavond VO in groep 8, wordt aandacht besteed aan de schoolkeuze voor het voortgezet onderwijs. Ook de gang van zaken m.b.t. het voortgezet onderwijs, gedurende het schooljaar in groep 8, komt aan de orde. In de klas zelf wordt ook regelmatig over de te maken schoolkeuze gepraat en indien aanwezig krijgen de kinderen folders mee. Veel scholen voor Voortgezet Onderwijs hebben op hun website filmpjes staan, die alvast een indruk van de school en het onderwijs kunnen geven.

De scholen voor voortgezet onderwijs in Barneveld worden met de hele klas bezocht. Op open dagen kunt u als ouder samen met uw kind de voortgezet onderwijs scholen in de regio bezoeken.



8

Aannamebeleid, verwijdering en klachtenregeling



8.1 Aanmeldingsprocedure onderwijs

Hoe?

Via de website kunnen geïnteresseerde ouders aangeven dat zij kennis willen komen maken op De Vlindertuin. Dit kan door middel van **Open Ochtenden** (data en tijden staan op de website vermeld) en individuele rondleidingen. Deze rondleidingen zijn overdag, zodat u de sfeer kunt proeven als ons Kindcentrum in bedrijf is. Zo doet u de beste indruk op van hoe we werken en leren met kinderen. De rondleidingen worden door kinderen uit de bovenbouw gegeven. Na de rondleiding kunt u al uw overige vragen stellen aan de teamcoördinator, IB'er en/of directeur.

Als u na de rondleiding nog steeds enthousiast bent, kunt u uw kind aanmelden met behulp van het aanmeldformulier. Wij adviseren om uw kind aan te melden als uw kind tussen de 2,5 en 3 jaar oud is. Kinderen op ons kinderdagverblijf mogen al worden aangemeld als ze 2 jaar oud zijn.

Dit betekent niet automatisch dat uw kind ingeschreven is, definitieve bevestiging van inschrijving krijgt u ca. 6 maanden voor de 4de verjaardag van uw kind.

En dan?

Ongeveer 4 weken voor de 4de verjaardag van uw kind neemt de groepsleerkracht contact met u op. Indien van toepassing leggen wij contact met de peuterspeelzaal en/of het kinderdagverblijf voor een warme overdracht. Mocht er sprake zijn van zorg, dan willen wij hier ook graag met de aanbieders van deze zorg in gesprek gaan.

Dit alles heeft als doel een zo goed mogelijk doorgaande lijn te creëren voor de ontwikkeling van uw kind en te kunnen waarborgen dat wij passend onderwijs kunnen bieden. Vervolgens plannen we, in overleg met u, 2 tot maximaal 5 dagen waarop uw kind alvast in zijn/haar groep mag meedraaien. Uw kind start definitief op de eerste schooldag na zijn/haar 4e verjaardag.

8.2 Aanmeldingsprocedure opvang

Ouders die gebruik willen maken van de opvang (zowel kinderopvang als BSO) kunnen dit kenbaar maken via de website. Afdeling klantcontact neemt binnen 5 werkdagen contact op om de mogelijkheden voor plaatsing te bespreken. Vervolgens kan een rondleiding plaatsvinden op de locatie. Dit wordt gedaan door een pedagogisch medewerker.

Uiterlijk 3 maanden voor de gewenste startdatum wordt plaatsing definitief bevestigd en krijgen ouders het contract ter ondertekening toegestuurd. De aanmelding voor buitenschoolse opvang verloopt op dezelfde wijze als hierboven. Een intake voor de start zal plaatsvinden onder BSO-tijd op de groep zelf.

8.3 Toelating van leerlingen

Kinderen zijn welkom op De Vlindertuin, nadat er een kennismakingsbezoek is geweest. Toelating tot het onderwijs vindt plaats als blijkt dat we vooraf de indicatie hebben dat we passend onderwijs kunnen bieden aan uw kind. Daarvoor nemen wij de wettelijke termijn van 6 weken in acht vanaf het moment van inschrijving (6 maanden voordat het kind 4 jaar wordt). Dit termijn kan eenmalig verlengd worden met 4 weken. Wij vragen u de Christelijke identiteit van ons Kindcentrum te respecteren en de geldende normen en regels te accepteren.

8.4 Aannamebeleid van kinderen met specifieke behoeften

Per individuele aanmelding wordt bekeken of het kind toegelaten wordt. Deze beslissing wordt genomen door de directie. Onderstaande punten worden hierin meegenomen:

1. een evenwichtige balans in groepsgrootte;
2. een evenwichtige verdeling van kinderen met een zorgvraag;
3. de realisatie van kwalitatief goed onderwijs zoals beschreven in het schoolplan;
4. de groepsleerkracht op normale wijze zijn/haar taak kan vervullen;
5. de eventuele testgegevens van het kind;
6. het eventueel aanwezige onderwijskundig rapport van het kind, wanneer deze al eerder een school bezocht heeft. Al deze zaken helpen ons bij het krijgen van een goede beeldvorming. Wanneer het kind niet wordt toegelaten, krijgen de ouders/verzorgers een schriftelijk gemotiveerde beslissing opgesteld door de directeur van ons Kindcentrum.

8.5 Schorsing / Verwijdering van leerlingen

Schorsen van een leerling

Hoewel we hopen deze maatregel nooit nodig te hebben, is het mogelijk een leerling of ouder tijdelijk te schorsen. De directeur van het Kindcentrum kan deze beslissing nemen indien er sprake is van wangedrag door een leerling/ouder ten opzichte van medeleerlingen en/of leerkrachten en gesprekken hierover niet hebben geleid tot werkbare afspraken.

Een leerling mag voor maximaal één week worden geschorst. In dat geval volgt de leerling geen lessen en komt niet naar het Kindcentrum. Het is altijd het bestuur/bevoegd gezag dat tot schorsing overgaat. De schorsing wordt **schriftelijk bekrachtigd**.



Soms is er sprake van gedragsproblematiek waardoor andere leerlingen niet optimaal kunnen leren of hun veiligheid in het geding is. Ook in deze situaties heeft het kind recht op onderwijs en mag hij/zij niet langer dan één week worden geschorst.

De oplossing voor onderwijs aan het kind ligt veelal in het overleg met het samenwerkingsverband, de leerplichtambtenaar en natuurlijk de ouders en het kind. Als een leerling langer dan één dag wordt geschorst dan dient dit te worden gemeld bij de onderwijsinspectie/leerplichtambtenaar.

Verwijderen van een leerling

Ook in geval van verwijdering is het bevoegd gezag/bestuur de partij die dit formeel besluit. Als het bestuur een leerling wil verwijderen dient het eerst de betrokken groepsleerkracht te horen en een andere school of Kindcentrum te zoeken.

Met de invoering van passend onderwijs mag de leerling niet van het Kindcentrum verwijderd worden, voordat het bestuur een andere school bereid heeft gevonden om de leerling toe te laten én hierover constructief overleg heeft gevoerd met u als ouders. Mochten de ouders het niet eens zijn met plaatsing op deze school, dan wordt het overleg voortgezet om zo alsnog tot overeenstemming te komen. Lukt dit niet binnen afzienbare tijd, dan kan contact met het samenwerkingsverband, de leerplichtambtenaar en zo nodig een onderwijsconsulent de oplossing bieden.

Bij verwijdering van een leerling blijft deze op ons Kindcentrum, totdat het kind terecht kan op een nieuwe school. Leerlingen mogen dus niet geschorst worden in afwachting van verwijdering. Na verwijdering heeft de leerling geen toegang meer tot het Kindcentrum.

Voor verwijdering gelden strenge regels

- ▶ Voor verwijdering moet het bestuur luisteren naar het verhaal van de ouders, de leerling en de betrokken groepsleerkracht;
- ▶ Het bestuur moet de leerplichtambtenaar direct inlichten over een besluit tot verwijdering;
- ▶ Het bestuur moet altijd aangeven wat de reden is van de verwijdering;
- ▶ Voor de ouders is er de mogelijkheid om bezwaar te maken tegen verwijdering. Er zijn regels rond het indienen van bezwaar.

Regels indienen bezwaar tegen verwijdering

- ▶ U moet bezwaar maken binnen zes weken nadat het besluit tot verwijdering schriftelijk bekend is gemaakt;
- ▶ U moet het bezwaar schriftelijk indienen bij het bevoegd gezag van het Kindcentrum;
- ▶ Het bevoegd gezag geeft u de gelegenheid om uw bezwaar mondeling toe te lichten;
- ▶ Het bevoegd gezag moet binnen vier weken, gerekend vanaf de dag na die waarop de termijn voor het indienen van het bezwaarschrift is verstreken, een beslissing nemen;
- ▶ U hebt recht op inzage van het dossier van uw kind;
- ▶ Tijdens de bezwaarprocedure kan het Kindcentrum uw kind weigeren. Als u erop staat dat het Kindcentrum uw kind wel toelaat kunt u een kort geding aanspannen bij de civiele rechter. Dan moet u zich wel laten vertegenwoordigen door een advocaat;



- ▶ Als het Kindcentrum vasthoudt aan de verwijdering van uw kind, kunt u de zaak voorleggen aan de rechter. In dit geval betreft het een school voor bijzonder onderwijs; u kunt dan naar de civiele rechter. Dan moet u zich wel laten vertegenwoordigen door een advocaat.

8.6 Klachtencommissie en vertrouwenspersonen

Een veilig schoolklimaat

Ons Kindcentrum streeft naar een veilig schoolklimaat, in de breedste zin van het woord. We willen onze leerlingen zo optimaal mogelijke kansen bieden om zich te ontplooiën en hun veiligheid te garanderen. Ons Kindcentrum heeft de wettelijke taak beleid te maken om grensoverschrijdend gedrag (seksuele, fysieke en emotionele intimidatie, discriminatie, pesten) te voorkomen en om (eventuele) klachten op een goede manier te behandelen.

Wat als er toch iets voorkomt?

Ons Kindcentrum beschikt over een klachtenregeling voor een veilig schoolklimaat. Dat is ook wat de wet ons voorschrijft. Wanneer u een klachten heeft, volgen wij de volgende stappen:

- ▶ U kunt met uw klacht terecht bij de leerkracht van uw kind en/of de intern begeleider;
- ▶ U kunt met uw klacht terecht bij de directeur;
- ▶ Mocht dit geen oplossing geven, dan wordt de contactpersoon van De Vlindertuin of externe vertrouwenspersoon van het Kindcentrum ingeschakeld.

De volledige klachtenregeling kunt u op het Kindcentrum inzien.



Wat is seksuele intimidatie?

Seksuele intimidatie is ongewenste, seksueel getinte aandacht. Dit kan tot uiting komen door verbaal (grof taalgebruik), fysiek (aanrakingen) of non-verbaal gedrag (bijvoorbeeld knipogen of iemand met de ogen 'uitkleden'). Dit gedrag wordt door degene die het ondergaat ervaren als ongewenst en onplezierig. Seksueel intimiderend gedrag kan zowel opzettelijk als onopzettelijk zijn.

Soms is iemand zich er niet van bewust dat een ander zich onprettig kan voelen door bepaald gedrag (bijvoorbeeld in de kleedruimte blijven bij het omkleden of een kind aanraken als het jou iets vraagt). De beleving van degene die zich lastiggevoelt staat hierbij centraal. Hij of zij bepaalt wat ongewenst is en dat kan van kind tot kind verschillen. Als dit gedrag binnen het Kindcentrum plaatsvindt (bijvoorbeeld in de klas, gang, kleedkamer of het plein) of in samenhang daarmee (bijvoorbeeld tijdens een kamp) is het de taak van het Kindcentrum dit te stoppen.

Preventie op het Kindcentrum

Ons Kindcentrum probeert grensoverschrijdend gedrag te voorkomen door in de groep aandacht te besteden aan hoe je met elkaar omgaat. Kinderen denken hierin mee. Het is belangrijk dat kinderen respect hebben voor elkaars grenzen, maar ze moeten zelf ook "nee" leren zeggen en hun grenzen leren stellen.

Als ondanks alle preventieve zorg een kind toch lastiggevoelt wordt, moet de het kind (of de ouder) met zijn/haar verhaal op het Kindcentrum bij iemand terecht kunnen: de contactpersoon.

Contactpersoon op het Kindcentrum

Bij de contactpersoon op het Kindcentrum kunt u terecht als u vragen, twijfels en/of een klacht heeft over het handelen van medewerkers, seksuele intimidatie of ander grensoverschrijdend gedrag. Deze contactpersoon, werkzaam binnen het Kindcentrum, fungeert als laagdrempelig aanspreekpunt voor kinderen, ouders, teamleden, enz. Zo kan iedereen bij het signaleren of ervaren van ongewenst gedrag deze persoon benaderen. De contactpersoon, die geschoold is op het gebied van omgaan met deze problematiek, kan u verder helpen of verwijzen. Zij luistert naar de klacht en geeft informatie over de klachtenprocedure. Zij kan u - indien nodig - verwijzen naar de directeur-bestuurder en/of de externe vertrouwenspersoon van onze stichting. Daarnaast heeft de contactpersoon een duidelijke rol in het ontwikkelen en uitdragen van preventie(beleid) binnen het Kindcentrum.

Anneke Waslander is op De Vlindertuin de contactpersoon. Zij informeert teamleden, ouders en vooral kinderen over de wegen die open staan om ongewenst gedrag, grensoverschrijdend gedrag en seksuele intimidatie te voorkomen en te melden. Zij is te bereiken op het telefoonnummer van het Kindcentrum of u kunt mailen naar: anneke.waslander@pcogv.nl.

Externe vertrouwenspersoon

De contactpersoon op het Kindcentrum is de schakel naar de externe vertrouwenspersoon. De externe vertrouwenspersoon kan degene die een klacht heeft verder begeleiden en zo nodig verwijzen naar de klachtencommissie. De externe vertrouwenspersoon is onafhankelijk, heeft zicht op het Kindcentrum en is kundig op het terrein van opvang, bemiddeling en verwijzing.

Wanneer een klacht zo ernstig is dat het probleem niet door bemiddeling kan worden opgelost, kan het aan de klachtencommissie worden voorgelegd. Uiteraard alleen wanneer de persoon in kwestie daarmee instemt.

U kunt een klacht of vermoeden van machtsmisbruik ook direct indienen bij de externe vertrouwenspersoon. De externe vertrouwenspersoon heeft verder als taak het Kindcentrum te ondersteunen bij het ontwikkelen van beleid ten aanzien van preventie van seksuele intimidatie, adviseren en voorlichting geven aan ouders, teams en besturen. De externe vertrouwenspersonen voor ons Kindcentrum zijn:

- ▶ Michèle Haagmans
- ▶ Marijke van den Brink

Zij zijn werkzaam bij GGD Gelderland Midden en te bereiken via het algemene telefoonnummer van de afdeling Jeugdgezondheidszorg: 088 - 3556000.

Meldcode

Op grond van artikel 4b WPO zijn wij verplicht om een Meldcode vast te stellen waarin stapsgewijs wordt aangegeven hoe met signalen van huiselijk geweld of kindermishandeling wordt omgegaan.

In het *Besluit Verplichte Meldcode Huiselijk Geweld en Kindermishandeling* staat omschreven welke elementen de Meldcode in ieder geval moet omvatten, waaronder een stappenplan. Daarin staat ook voorgeschreven uit welke stappen het voornoemde stappenplan in ieder geval moet bestaan.

In voorkomende gevallen handelen wij conform het Basismodel Meldcode huiselijk geweld en kindermishandeling en hanteren wij het Afwegingskader, zoals die is gepubliceerd op de website van de Rijksoverheid:

<https://www.rijksoverheid.nl/onderwerpen/huiselijk-geweld/documenten/rapporten/2017/01/09/basismodel-meldcode-huiselijk-geweld-en-kindermishandeling>.

Binnen ons Kindcentrum is de intern begeleider (Anneke Waslander) aandachtsfunctionaris huiselijk geweld en kindermishandeling.

Klachtencommissie

Ouders, kinderen en personeelsleden van een school kunnen een klacht indienen bij de klachtencommissie. De commissie moet een klacht vertrouwelijk behandelen en moet binnen 4 weken reageren.

Op basis van het advies van de klachtencommissie kan het bestuur van het Kindcentrum maatregelen nemen. Het advies van de klachtencommissie is niet bindend.

Geschillencommissies Bijzonder Onderwijs

Postbus 394
3440 AJ Woerden

tel: 070-3861697
e-mail: info@gcbo.nl
website: www.gcbo.nl

Vertrouwenspersonen

Veiligheids- en Gezondheidsregio Gelderland-Midden (VGGM)

Mevrouw M. van den Brink, jeugdverpleegkundige.
Mevrouw M. Haagmans, jeugdarts.

Bereikbaar via VGGM, afd. jeugdgezondheidszorg
tel: 088 - 3556000
e-mail: marijke.van.den.brink@vggm.nl

8.7 De Jeugdgezondheidszorg

De Jeugdgezondheidszorg (JGZ) helpt bij het gezond en veilig opgroeien van kinderen van 0 tot 18 jaar. Dit doet de JGZ op het consultatiebureau, op school en in de wijk. Iedere school heeft een eigen JGZ-team.

Standaardonderzoeken

Op de basisschool krijgen kinderen twee standaardonderzoeken. Dit gebeurt rond 6 jaar en rond 10 jaar door de doktersassistent. Bij deze onderzoeken kijken we naar de groei en ontwikkeling. Ook vragen wij hoe het met uw kind thuis, op school en in de vrije tijd gaat. Ouders/verzorgers zijn er bij deze onderzoeken niet bij. U krijgt thuis vooraf aan het onderzoek een brief met daarbij een vragenlijst. Hierop kunt u vragen stellen over de gezondheid, ontwikkeling of het gedrag van uw kind.

Spreekuren

Wij nodigen u samen met u kind uit voor het spreekuur als uit het onderzoek bijzonderheden zijn gekomen. Ook kunt u zelf een afspraak maken als u vragen heeft. Dit kan gaan over de ontwikkeling, gezondheid (gehoor, zien, motoriek, groei) of opvoeding van uw kind. Denk hierbij aan eten, slapen, zindelijkheid, de sociaal-emotionele ontwikkeling en de puberteit (als het kind iets ouder is).

Voor vragen of een afspraak maken:

- ▶ Bel ons op werkdagen op telefoonnummer 088-355 60 00 of mail naar: ggd@vggm.nl.
- ▶ Of ga naar: <https://ggdgm.nl/kind-opvoeding/kinderen-4-12-jaar>

Het JGZ-team:

- ▶ **Doktersassistent:** Tuba Biyik
- ▶ **Jeugdverpleegkundige:** Marianne van Dijk
- ▶ **Jeugdartsen:** Alice van Woerkom / Max van Gent



Gelderland-Midden

8.8 Centrum voor Jeugd en Gezin Barneveld

Dichtbij. Met elkaar. Voor elkaar.

Opvoeden is – heel vaak – leuk. Je kind groeit, leert steeds meer en daar mag jij hem of haar in begeleiden. Dat gaat vaak goed, maar soms zijn er vragen of situaties waar je zelf even geen antwoord op weet. Vaak helpt het dan om er met iemand over te kunnen praten; je eigen vader of moeder, vrienden of familie... Je kunt ook terecht bij het Centrum voor Jeugd en Gezin. Wij denken met je mee en geven je praktische tips en adviezen en bespreken – samen met jou – welke oplossing voor jouw situatie het beste is.

Het *Centrum voor Jeugd en Gezin Barneveld* is er voor alle opvoeders, kinderen, jongeren, gezinnen en professionals in de gemeente Barneveld. Van De Glind tot Garderen en van Zwartebroek tot Kootwijkerbroek. Wij helpen – als dat nodig is – bij het vinden van mensen of organisaties die jou of jouw kind(eren) verder kunnen helpen. Zonder dat daarvoor een verwijzing nodig is van de gemeente Barneveld.

Wat wij doen

Wij bieden ondersteuning door middel van onze ambulante gezinsondersteuners, onze schoolmaatschappelijk werkers en organiseren verschillende (altijd leuke en interessante!) cursussen, trainingen en workshops voor kinderen, jongeren en volwassenen. Heb jij soms vragen of voel je je onzeker over de opvoeding van je kind(eren)? Neem contact met ons op en wij helpen je graag.

Meer informatie

Je vindt op onze website www.cjgbarneveld.nl alle informatie over wat wij doen en hoe wij jou bij de opvoeding en het opgroeien van je kind(eren) kunnen ondersteunen. Je vindt op de site ook een handig overzicht van cursussen, trainingen, workshops, themabijeenkomsten en ontmoetingsochtenden.

Je bent ook van harte welkom om even binnen te lopen tijdens ons gratis inloopspreekuur op maandag-, dinsdag-, donderdag- of vrijdagochtend van 9.00 tot 12.00 uur bij het CJG Barneveld.

Maak je liever een afspraak? Geen probleem! Bel ons via 0342-414816 of stuur een mail naar info@cjgbarneveld.nl.

Contactgegevens



**Centrum voor
Jeugd en Gezin
Barneveld**

Centrum voor Jeugd en Gezin

Wilhelminastraat 10

3771 AR Barneveld

0342-414816 info@cjgbarneveld.nl

Volg ons op Twitter (@CJGBarneveld) of

Facebook: www.facebook.com/cjg0342

8.9 Contactgegevens Inspectie van het onderwijs

Sinds 1 januari 2008 heeft de Inspectie het toezicht gedelegeerd aan het bevoegd gezag: Stichting PCO Gelderse Vallei. Mocht er na overleg met de directeur-bestuurder aanleiding zijn voor actie, dan zal de inspecteur contact opnemen met de directeur van ons Kindcentrum.

Vragen over het onderwijs kunt u telefonisch stellen: tel. 0800-8051 (gratis) of per e-mail: info@owinsp.nl. Ook valt veel informatie te vinden in de gids Primair Onderwijs van het Ministerie van Onderwijs, Cultuur en Wetenschap.



9

Onze oudercontacten en informatievoorziening



9.1 Educatief partnerschap

Kinderen hebben baat bij een goede relatie tussen hun ouders en het Kindcentrum. Samenwerking tussen ouders en het Kindcentrum is dus belangrijk. Op De Vlindertuin gaan we actief uit van de driehoek **kind-ouders-medewerker**.

Ouders zijn binnen ons Kindcentrum opvoedkundig en educatief partner. Wij informeren ouders over alle belangrijke gebeurtenissen. Ook stellen we ouders in de gelegenheid om op de hoogte te blijven van het welzijn en de ontwikkeling van hun kinderen.

Er zijn uiteenlopende manieren om bij de school betrokken te zijn. Ouders kunnen bijv. zitting nemen in de **Activiteitencommissie (AC)**, **Oudercommissie (OC)** of de **Medezeggenschapsraad (MR)**. Ook doen we als Kindcentrum soms een beroep op ouders om aan activiteiten deel te nemen en te helpen binnen de organisatie vanuit hun talent.

Het Kindcentrum zet de volgende middelen in om het contact tussen het Kindcentrum en thuis goed te laten verlopen:

- ▶ Nieuwsbrief (ongeveer 1x in de vier weken), algemeen voor het gehele Kindcentrum
- ▶ Konnect (digitale ouderomgeving opvang)
- ▶ Parro (digitale ouderomgeving onderwijs)
- ▶ Website
- ▶ Locatiegids
- ▶ Vieringen (diverse, verspreid over het jaar)
- ▶ Oudergesprekken
- ▶ Startavond

9.2 Contactmomenten met ouders en verzorgers

Gezamenlijke vieringen

Er zijn gezamenlijke vieringen waarbij ouders en belangstellenden van harte welkom zijn, zoals de viering van Christelijke feesten en de start van het schooljaar. Wij als team, maar vooral de kinderen, vinden het fijn als ouders belangstelling tonen en betrokken zijn bij wat er op ons Kindcentrum gebeurt. Ook zijn er vieringen die alleen met de kinderen en teamleden plaatsvinden.



Gespreksavonden en rapport

Er vinden op regelmatige basis oudergesprekken plaats. In de opvang is dit minimaal één keer per jaar en vanaf 3 jaar minimaal twee keer per jaar. In het onderwijs vinden twee tot vier keer per jaar oudergesprekken plaats (verplicht en facultatief). Het eerste gesprek is een startgesprek. Tijdens dit gesprek horen we graag van ouders welke zaken belangrijk zijn en welke verwachtingen zij hebben ten aanzien van de ontwikkeling van hun kind in het nieuwe schooljaar. Naast de oudergesprekken is er altijd de mogelijkheid voor ouders om een extra afspraak te maken als er vragen en/of bijzonderheden zijn.

Vanaf groep 1 wordt tweemaal per jaar een rapport meegegeven; in februari en juni. Een uitzondering zijn de kinderen die later in het jaar zijn ingestroomd. Na het rapport volgt altijd een facultatief over verplicht oudergesprek.

Contacten met de intern begeleider en/of directeur

Natuurlijk bespreekt u zaken omtrent uw kind in eerste instantie met de pedagogisch medewerker of leerkracht. Mocht u er samen niet uitkomen, dan kunt u contact zoeken met de intern begeleider en/of directeur.

9.3 Activiteitencommissie (AC)

De Activiteitencommissie (hierna: AC) heeft als taak het organiseren en voorbereiden van activiteiten voor de kinderen. Hierbij kunt u denken aan Sinterklaas, Kerst, sportdag, afscheid groep 8, etc.

De AC bestaat uit ouders en wordt actief ondersteund door een leerkracht. De AC vergadert ongeveer 4x per jaar. De AC wil graag een schakel zijn tussen ouders en het Kindcentrum. Ideeën en suggesties zijn altijd welkom. Bij de uitvoering van activiteiten is hulp van andere ouders onontbeerlijk.

9.4 Medezeggenschapsraad (MR) en Kindcentrumraad (KCR)

De Medezeggenschapsraad (hierna: MR) heeft de mogelijkheid mee te denken, mee te praten en mee te beslissen over de gang van zaken in en rond het Kindcentrum. De MR van De Vlindertuin bestaat uit 2 personeelsleden en 2 ouders. De MR gaat specifiek over onderwijs gerelateerde zaken. Omdat wij een Kindcentrum zijn, sluit 3x per jaar de Oudercommissie aan en is het vervolgens een Kindcentrumraadvergadering (hierna: KCR). Als de gezamenlijke onderwerpen zijn besproken, splitst de KCR zich op in MR en OC (zie paragraaf 9.6) en vervolgen zij de vergadering met specifieke opvang en onderwijs gerelateerde zaken.

Verkiezbaar zijn ouders, die grondslag en doel van ons Kindcentrum respecteren en minstens een half jaar een kind op onze locatie hebben. Personeel en ouders in de MR en KCR zijn samen verantwoordelijk voor het werken aan een gemeenschap waarin de kinderen en de ouders zich 'thuis kunnen voelen'.

De nieuwe 'Wet Medezeggenschap Onderwijs' geeft de MR en KCR ruime mogelijkheden om invloed uit te oefenen op het beleid van ons Kindcentrum via:

- 1. Informatie uitwisseling** van en naar directie, team en bestuur over de meest uiteenlopende zaken.
- 2. Adviesrecht** over bijvoorbeeld: activiteitenplan en schoolplan, samenwerking met andere scholen (Speciaal Onderwijs), regeling van de vakantie, groepsindeling, verbouwing en nieuwbouw.
- 3. Instemmingsrecht (alleen MR)**, bij vaststelling of verandering van het beleid op het gebied van o.a. onderwijskundige doelstellingen, besteding van de ouderbijdrage, schoolreglement, regels m.b.t. veiligheid en gezondheid.

De directeur van het Kindcentrum is (grotendeels) aanwezig bij de MR- of KCR-vergaderingen. Voor zaken die u bezighouden en waarvan u graag zou zien dat ze door de MR worden besproken, kunt u contact opnemen met de secretaris van de MR.

9.5 De Gemeenschappelijke Medezeggenschapsraad (GMR)

Per MR is er een afgevaardigd lid, dat zitting heeft in de Gemeenschappelijke Medezeggenschapsraad (hierna: GMR). De GMR vertegenwoordigt de medezeggenschapsraden van alle Kindcentra van onze stichting in de contacten met het bestuur. Zij houdt zich bezig met algemeen beleid. Onze MR heeft een deel van haar bevoegdheden overgedragen aan de GMR.

9.6 De oudercommissie (OC)

De Vlindertuin kent een oudercommissie (hierna: OC) voor de opvang. De commissie bestaat uit drie ouders, de teamcoördinator opvang en soms de directeur. De oudercommissie komt driemaal per jaar bij elkaar en heeft adviesrecht op een aantal zaken die de opvang betreft, bijvoorbeeld de openingstijden, de uitvoering van het kwaliteitsbeleid, etc. Zoals u in paragraaf 9.4 heeft kunnen lezen sluit de OC ook drie keer per jaar aan bij de MR-vergaderingen.

9.7 De ouderbijdrage en overige kosten

Het Kindcentrum ontvangt geld van de overheid om het onderwijs te betalen. Er zijn echter activiteiten die niet door het Ministerie van Onderwijs worden vergoed, maar die wij toch belangrijk vinden, omdat ze bijdragen aan de kwaliteit van het onderwijs en de sfeer op ons Kindcentrum.

Om deze activiteiten te kunnen betalen vragen wij ieder jaar van u een vrijwillige financiële bijdrage. Hiermee bekostigen we verschillende zaken, die uw kind direct ten goede komen, zoals bv. het Sinterklaasfeest, Kerstviering, Paasmaaltijd, sportactiviteiten en overige excursies.

Vrijwillige bijdrage

De vrijwillige bijdrage bedraagt per kind voor groep 1 t/m 8 € 50,00 (inclusief schoolreisgeld en voor groep 7-8 is dit een gedeelte van het kampgeld). Iedere ouder/verzorger ontvangt een brief waarin staat hoe u deze bijdrage kunt betalen.

We willen benadrukken dat het een vrijwillige bijdrage is. Er zal nooit een kind worden buitengesloten van activiteiten, omdat ouders/verzorgers niet kunnen of willen betalen. Een motivatie waarom u niet zou betalen, is dan ook niet nodig. Daarentegen zijn we zeker blij met iedereen die wel betaalt! Afhankelijk van de bedragen die zijn binnengekomen, plannen we activiteiten in, zoals bijv. het schoolreisje en gaan de commissies, zoals bijv. de Sint- en Kerstcommissie aan de slag met het budget wat er is.

Kamp groep 7-8

De kosten voor het kamp berekenen we jaarlijks en is al voor een klein gedeelte meegenomen in de ouderbijdrage. Ouders/verzorgers ontvangen nog een aparte brief over hoe u het restante bedrag kunt betalen. De kinderen uit groep 7-8 gaan aan het begin van het schooljaar 3 dagen op kamp.

9.8 Wet op de privacy (AVG)

Zoals u waarschijnlijk weet is per 25 mei 2018 de nieuwe wet op de privacy, kortweg AVG, ingegaan. Dat heeft ook gevolgen voor ons als Kindcentrum.

Van alle gegevens die we over u en/of over uw kind(eren) bewaren leggen wij vast waar we dat bewaren, waarom en hoe lang. Uiteraard nemen we als school privacy van gegevens uiterst serieus. We hebben daarom een externe organisatie in de arm genomen, waarmee we stap voor stap al onze gegevens en documenten nog meer beveiligen, zodat we volledig voldoen aan de eisen die de wet aan ons stelt. Dat is natuurlijk een dynamisch proces, omdat er iedere keer nieuwe gegevens, computerprogramma's, etc. bij komen.

Met bedrijven waarmee wij bepaalde leerlinggegevens uitwisselen, zoals bijv. Basispoort en/of uitgevers van educatieve computerprogramma's, CITO en ons leerlingadministratiesysteem **ParnasSys** hebben wij een verwerkersovereenkomst afgesloten. Dat betekent dat wij van die bedrijven de schriftelijke garantie hebben, dat zij ook volgens de eisen van de wet met die gegevens om zullen gaan.

De nieuwe regelgeving geldt uiteraard voor alle Kindcentra van de Stichting PCO Gelderse Vallei en daarom wordt er stichtingsbreed beleid voor ontwikkeld.

Foto- en filmmateriaal

Als we als Kindcentrum foto's willen plaatsen op de website of social media, dan hebben we daar toestemming van zowel ouders als personeelsleden voor nodig. Die laatste staan immers ook regelmatig op de foto. Het vragen van toestemming hoeft maar één keer, bijv. op het moment dat u uw kind aanmeldt. Als u de privacy-voorkeuren wilt wijzigen, dan kunt dit doen in de digitale ouderomgeving **Konnect** (opvang) of **Parro** (onderwijs).

Gegevens van kinderen en ouders

Met de nieuwe wetgeving heeft u als ouder(s) het recht om het dossier van uw kind op te vragen. Van alle gegevens leggen we vast wat we precies bewaren, met welk doel en wie daar toegang toe hebben. Als u als ouder(s) komt om die gegevens op te vragen, dan heeft het Kindcentrum maximaal een maand de tijd om die te overhandigen.



10

Onze praktische zaken onderwijs van A tot Z

10.1 Buitenschoolse activiteiten

Dit zijn activiteiten die buiten de gewone leervakken vallen. Omdat we de waarde ervan inzien en het nog leuk vinden ook, organiseren we extra activiteiten.

Op ons Kindcentrum steken de leerkrachten hun energie nadrukkelijk in het lesgeven en in het begeleiden van de kinderen. We zijn er voor het onderwijs en daarom maken wij als Kindcentrum bewuste keuzes in waar we wel en niet aan mee doen.

10.2 Buitenschoolse opvang (BSO) en Kinderopvang

Op onze locatie bieden wij zowel Kinderopvang (0-4 jaar) als BSO (4-12 jaar) aan. Meer informatie over onze kinderopvang en BSO vindt u in hoofdstuk 13 en op onze website.

10.3 Dieren op school

Dieren zijn in en om het gebouw van De Vlindertuin niet toegestaan. In ons Kindcentrum doen we dat vanwege allergische reacties bij kinderen en buiten het gebouw uit veiligheidsoogpunt en vanwege de hygiëne.

10.4 Eten en drinken

We verzoeken ouders om (zo veel mogelijk) gezonde voeding mee te geven, voor de pauze en de lunch. Denk hierbij aan fruit, groente, brood, water, etc. Het verzoek is om snoep en koek tot een minimum te beperken.

10.5 Fiets, auto of lopend?

We stimuleren in het kader van de verkeerssituatie en de veiligheid zoveel mogelijk lopend of met de fiets naar het Kindcentrum te komen. De veiligheid van onze kinderen is een ieders verantwoordelijkheid. Laten we daar met elkaar goed op blijven letten.

10.6 Huiswerk

Kinderen krijgen vanaf groep 6 beperkt huiswerk mee. De leerkracht zorgt ervoor dat in de klas is uitgelegd wat de bedoeling van het huiswerk is, zodat kinderen dit thuis zelfstandig kunnen maken of leren. Het huiswerk sluit aan bij de lesdoelen die in de klas besproken zijn. Het huiswerk wordt in de les gecontroleerd.



10.7 Logopedie

Mochten er vragen bestaan over de spraak-taalontwikkeling van uw kind dan kan uw kind, in overleg met de leerkracht, worden gescreend door de logopedist van **Hulpverlening Gelderland Midden**. Deze (facultatieve) screening wordt 2 keer per jaar aangeboden.

10.8 Begin van de dag

Voor al onze kinderen geldt dat zij 10 minuten voor aanvang van de lessen (8.20 - 8.30 uur) naar binnen mogen. Ze lopen dan direct door naar hun klaslokaal. Wij willen echt om 8.30 uur kunnen starten met de lessen. Wilt u uw kind op tijd naar het Kindcentrum brengen of sturen, zodat de lessen ook echt op tijd kunnen beginnen?

10.9 Scholingen / studiedagen

Om bij te blijven in ons vak, om als team een doorgaande lijn te kunnen kiezen en bewaken en om nieuwe vaardigheden op te doen, volgen we met elkaar of afzonderlijk regelmatig scholing. Dit is onderdeel van het personeelsbeleid binnen ons Kindcentrum. Per jaar is er een aantal studiedagen gepland voor het hele team. In de gevallen dat de scholing voor het gehele team onder schooltijd plaats vindt, staan er extra vrije dagen gepland voor de kinderen. Deze extra vrije dagen zijn opgenomen in de kalender. Indien de leerkracht van een groep een keer onder schooltijd een cursus moet volgen, wordt vervanging geregeld.

10.10 Schoolarts / verpleegkundige

De jeugdarts en de jeugdverpleegkundige van Hulpverlening Gelderland Midden komen bij ons op het Kindcentrum. Het programma voor het onderwijs is als volgt:

- ▶ **vervolgonderzoek** (tenzij dit bij het laatste consultatie-onderzoek goed was);
- ▶ **preventief gezondheidsonderzoek**.

Dit wordt de basis van waaruit verder gewerkt zal worden. Individuele risicolijnen worden uitgezet. Dit houdt in dat zaken, die niet tot groep 7 kunnen wachten, genoteerd worden voor een tussentijdse controle door de verpleegkundige, arts of assistente.

Bij oudere kinderen doet de verpleegkundige een screening van onder meer rug en houding en zal, indien nodig, daaraan een groepsvoorlichting gekoppeld worden. De inhoud van deze voorlichting zal gebaseerd zijn op de resultaten van een vragenlijst onder alle kinderen van groep 7.

Als ouders/verzorgers vragen hebben dan kunnen zij via de leerkracht altijd een beroep doen op de jeugdarts. U kunt de schoolarts bereiken via GGD Midden-Gelderland: 088 - 3556000.

10.11 Sponsoring

Sponsoring is op ons Kindcentrum van belang voor het bekostigen van onderwijs ondersteunende activiteiten. Om dit alles in goede banen te leiden gebeurt dit volgens het vastgestelde sponsorbeleid van de Stichting PCO Gelderse Vallei.



Het beleid is op de website van de stichting te vinden: www.pcgeldersevallei.nl. Het sponsorbeleid is ook via de directeur van het Kindcentrum te verkrijgen.

10.12 Vader- en moederdagcadeautjes

De leerlingen van groep 1 t/m 4 maken elk jaar een vader- en moederdagcadeautje.

10.13 Verjaardagen

Als uw kind jarig is mag het trakteren, we stimuleren **gezonde traktaties**. Liever niet te groot en alleen iets lekkers is ruim voldoende! Als u rekening wilt houden met allergieën, vraag de leerkracht dan naar welke allergieën er in de klas zijn. De kinderen trakteren alleen in de klas en dus ook alleen hun eigen leerkracht.

Als uw kind 4 jaar is, gaan we ervanuit dat hij/zij op de peuterspeelzaal, bij de gastouder of op de kinderdagopvang heeft getrakteerd. Zij trakteren dus niet meer als ze starten in het onderwijs.

Uitnodigingen voor kinderfeestjes graag buiten schooltijd verspreiden, dat wil zeggen ook niet voor of na schooltijd op het plein.

10.14 Verloren? Gevonden!

Regelmatig worden er in de gangen en op de kapstokken voorwerpen gevonden waar geen naam op staat. We bewaren ze in een doos in de teamkamer. Twee/drie keer per jaar ruimen we op wat niet wordt opgehaald.

10.15 Vervanging bij ziekte

Het afgelopen jaar bleek dat het tekort aan pedagogische medewerkers en leerkrachten in de opvang en het onderwijs ook op ons Kindcentrum is doorgedrongen en dat het erg moeilijk is om vervanging te vinden bij afwezigheid.

Momenteel is er sprake van krapte op de arbeidsmarkt. Dat maakt dat er niet voldoende personeel is om aan alle vervangingsaanvragen te voldoen en dat vervanging bij afwezigheid niet altijd opgelost kan worden. Intern is er een **ziektenoodplan** gemaakt waarin oplossingen staan om een groep voor één of twee dagen op te vangen, wanneer er geen geschikte invaller beschikbaar is.

Na ziekmelding van een collega doorlopen we de volgende stappen voor het onderwijs:

- ▶ vervanging door duo-partner of leerkracht uit de invallerspool die Stichting PCO Gelderse Vallei heeft;
- ▶ groep opsplitsen of twee groepen intern samenvoegen;
- ▶ indien LIO-student aanwezig: vrijgeroosterde leerkracht inzetten.

Bij de keuze die we maken streven we naar:

- ▶ zoveel mogelijk behoud van rust in de groepen;
- ▶ werkbaarheid van de situatie;
- ▶ stabiliteit in invallerskeuze, bij voorkeur iemand die vaker voor de groep heeft gestaan;
- ▶ geen inzet van directie en intern begeleiders, enkel als het niet anders kan.

Bieden voorafgaande mogelijkheden geen aanvaardbare oplossing, dan de betreffende groep thuislaten volgens de richtlijnen van de hoofdinspectie, met daarbij de volgende afspraken:

- ▶ alleen in uiterste geval toe overgaan en de ouders informeren via **Parro**;
- ▶ kinderen die thuis (in het uiterste geval) niet opgevangen kunnen worden, vangen wij in het Kindcentrum op;

- ▶ lesrooster-technisch kan het soms beter zijn om op opeenvolgende dagen verschillende groepen naar huis te sturen;
- ▶ informeren clusterdirecteur en Inspectie.

10.16 Verzekeringen / aansprakelijkheid

De locatie heeft een verzekeringspakket afgesloten, bestaande uit een **ongevallenverzekering** en een **aansprakelijkheidsverzekering**.

Op grond van de ongevallenverzekering zijn alle betrokkenen bij schoolactiviteiten (kinderen, personeel, vrijwilligers) verzekerd. De verzekering geeft recht op een (beperkte) uitkering indien een ongeval tot blijvende invaliditeit leidt. Ook zijn de geneeskundige en tandheelkundige kosten gedeeltelijk mee-verzekerd, voor zover de eigen verzekering van betrokkene geen dekking biedt (bijvoorbeeld door eigen risico). Materiële schade (kapotte bril, fiets etc.) valt niet onder de dekking. De aansprakelijkheidsverzekering biedt zowel het Kindcentrum zelf als zij die voor het Kindcentrum actief zijn (bestuursleden, personeel, vrijwilligers) dekking tegen schadeclaims ten gevolge van onrechtmatig handelen.

Het Kindcentrum heeft pas een schadevergoedingsplicht wanneer er sprake is van een verwijtbare fout. Het Kindcentrum (of zij die voor het Kindcentrum optreden) moet dus tekort zijn geschoten in haar rechtsplicht. Het is mogelijk dat er schade wordt geleden, zonder dat er sprake is van enige onrechtmatigheid. Bijvoorbeeld wanneer tijdens de gymnastiekles een bal tegen een bril komt. Die schade valt niet onder de aansprakelijkheidsverzekering, en wordt (dan ook) niet door het Kindcentrum vergoed.

Het Kindcentrum is niet aansprakelijk voor (schade door) onrechtmatig gedrag van kinderen. Kinderen (of, als zij jonger zijn dan 14 jaar, hun ouders/verzorgers) zijn primair zelf verantwoordelijk voor hun doen en laten. Een kind dat tijdens de schooluren of tijdens andere door de school georganiseerde activiteiten door onrechtmatig handelen schade veroorzaakt, is daar dus in de eerste plaats zelf (of de ouders/verzorgers) verantwoordelijk voor. Het is dus van belang dat ouders/verzorgers **zelf** een **particuliere aansprakelijkheidsverzekering** hebben afgesloten.

10.17 Video-opnames en foto's

Soms worden voor studiedoeleinden foto's of video-opnames gemaakt in de klas. Deze opnames zijn uitsluitend voor intern gebruik en worden na gebruik gewist. Mocht u er bezwaar tegen hebben dat uw kind op deze wijze 'wordt vastgelegd' dan kunt u dat met het formulier AVG aangeven. Dit formulier heeft u bij de aanmelding ontvangen.

10.18 Zelfredzaamheid

In groep 1-2 is het plezierig als kinderen zich behoorlijk zelf kunnen redden, als het gaat om aan- en uitkleden, toiletbezoek en dergelijke. Het is fijn als hier thuis aandacht voor is. Voor uw kind is het fijn als het zichzelf kan redden op het Kindcentrum en niet op hulp hoeft te wachten. Kinderen die bij ons starten moeten zindelijk zijn. Alleen bij een medische reden kan hiervan afgeweken worden.



11

Onze onderwijs- en vakantietijden

11.1 Onderwijstijden

Maandag	8.30 uur - 14.30 uur
Dinsdag	8.30 uur - 14.30 uur
Woensdag	8.30 uur - 12.30 uur
Donderdag	8.30 uur - 14.30 uur
Vrijdag	8.30 uur - 14.30 uur

11.2 Vakantieverlof

Een dagje eerder extra vakantie om de files voor te zijn, een midweek boeken of extra verlof voor bezoek aan het land van herkomst? Wat zegt de gemeente Nijkerk / Barneveld / Woudenberg hierover? Volgens de Leerplichtwet (LPW) is dit niet meer mogelijk en dus strafbaar.

De enige mogelijkheid voor extra vakantieverlof is geregeld in artikel 11 sub f van de Leerplichtwet. De directeur van het Kindcentrum kan éénmalig per schooljaar, voor maximaal 10 schooldagen, extra verlof verlenen buiten de reguliere vakanties. Dat kan als een kind, door de specifieke aard van het beroep van één van de ouders of verzorgers, alleen buiten de schoolvakanties met hen op vakantie kan gaan.

Bij 'de specifieke aard van het beroep' gaat het bijvoorbeeld om seizoengebonden werkzaamheden of werkzaamheden in bedrijfstakken die in de zomermaanden een piekdruk kennen. Dit kan voorkomen in de horecasector en in de agrarische sector. Ouders dienen deze aanvraag te allen tijde te voorzien van een **werkgeversverklaring** waaruit de aard van het specifieke beroep blijkt.

11.3 Procedure voor het aanvragen van extra vakantieverlof

Een verzoek voor extra vakantieverlof van maximaal tien schooldagen moet minimaal acht weken tevoren bij de directeur van het Kindcentrum worden ingediend. Verlof voor meer dan tien dagen kan niet in behandeling worden genomen. De wet heeft geen mogelijkheden voor vakantieverlof van meer dan tien schooldagen.

Bij ongeoorloofd verzuim is de directeur verplicht dit aan de Leerplichtambtenaar van de gemeente te melden. De consequentie, die hiervan het gevolg kan zijn, valt volledig onder de verantwoordelijkheid van de ouders/verzorgers.

Een aanvraag voor verlof kan gedaan worden via de website van ons Kindcentrum. Gaat u dan naar het kopje **Ouder-Info**.

11.4 Overig verlof om persoonlijke redenen

Soms zijn er omstandigheden waarvoor er buiten vakanties om extra verlof nodig is. In de Leerplichtwet wordt dit 'verlof op grond van gewichtige omstandigheden' genoemd (artikel 11 sub g). Er kan sprake zijn van gewichtige omstandigheden in bijvoorbeeld de volgende gevallen:

- ▶ voor het voldoen aan een wettelijke verplichting, voor zover dit niet buiten de lesuren om kan worden gedaan;
- ▶ bij verhuizing;
- ▶ bij huwelijk van bloed- en aanverwanten;
- ▶ bij overlijden van bloed- en aanverwanten;
- ▶ bij ambts- of huwelijksjubilea van bloed- en aanverwanten.

Gewichtige omstandigheden zijn uitsluitend **persoonlijke omstandigheden**. Per geval wordt beoordeeld of een verzoek tot verlof gehonoreerd kan worden. Meestal zal het verlof beperkt worden tot één of enkele dagen. Een dergelijk verzoek voor verlof moet worden ingediend bij de directeur van het Kindcentrum via een online formulier dat beschikbaar is op de website van ons Kindcentrum. Bij de directie is een brochure van de gemeente Barneveld te krijgen waarin de richtlijnen voor verlof zijn beschreven. Deze richtlijnen worden door de directie gehanteerd. Deze brochure is ook terug te vinden op onze website.

11.5 Vakantierooster 2023-2024

We sluiten zo veel mogelijk aan bij de landelijke richtlijnen. In gemeente Barneveld hebben basisscholen/Kindcentra en voortgezet onderwijs overleg, waarbij de vakanties op elkaar worden afgestemd. Precies gelijklopen lukt niet, omdat de regelgeving verschillend is. Het vakantierooster wordt tijdig voor het nieuwe schooljaar bekend gemaakt.

Herfstvakantie	14 t/m 22 oktober 2023
Kerstvakantie	23 dec 2023 t/m 7 jan 2024
Voorjaarsvakantie	17 t/m 25 februari 2024
Goede Vrijdag en Paasmaandag	29 maart t/m 1 april 2024
Meivakantie (incl. Koningsdag en Hemelvaart)	27 april t/m 12 mei 2024
Pinksteren	20 mei 2024
Zomervakantie	13 juli t/m 25 augustus 2024

Vrije dagen voor kinderen:

- ▶ woensdag 6 december 2023 (opvang en onderwijs)
- ▶ vrijdag 2 februari 2024 (onderwijs)
- ▶ maandag 5 februari 2024 (lang weekend vrij) (onderwijs)
- ▶ dinsdag 2 april 2024 (dag na 2e paasdag) (onderwijs)
- ▶ vrijdag 21 juni 2024 (onderwijs)
- ▶ maandag 24 juni 2024 (lang weekend vrij) (onderwijs)

12

Onze resultaten van en plannen voor ons onderwijs

12.1 Systeem van kwaliteitszorg

Ons Kindcentrum gebruikt een management informatie-systeem om de ontwikkeling van de kwaliteit te bewaken. Jaarlijks stelt de directie een jaarplan op, waarin de zaken vermeld worden die het Kindcentrum wil aanpakken, met het doel zaken te verbeteren of te vernieuwen. Dat plan wordt besproken met het team, met de medezeggenschapsraad en met het bestuur.

Aan het einde van de planperiode volgt een evaluatie. Ook die komt terug bij het team en de MR. Een aantal zaken uit de evaluatie over het schooljaar 2022-2023 willen we hier graag noemen. U kunt onze locaties ook terugvinden op de website www.scholenopdekaart.nl. Dit is een landelijk initiatief waar scholen/Kindcentra zich over diverse zaken publiekelijk verantwoorden.

12.2 Wat hebben we in het afgelopen schooljaar 2022-2023 bereikt?

- ▶ We hebben een **visie op het Jonge Kind** ontwikkeld.
- ▶ We hebben verdieping aangebracht in het werken met de **ontwikkeldoelen vanuit *Konnect*** voor de opvang.
- ▶ We hebben verdieping aangebracht in het werken met de **Leerlijnen *Parnassys*** voor de groepen 1-2.
- ▶ We hebben gewerkt aan een **doorgaande lijn** vanuit onze kinderopvang naar onderwijs, er wordt samen gewerkt en samen gespeeld.



Tabel 3

Uitstroom Kindcentrum De Vlindertuin naar het voortgezet onderwijs

Schooljaar	Vmbo KB t/m Vmbo GL	Vmbo KB met Lwoo	Vmbo KB	Vmbo GL	Vmbo BB t/m Vmbo KB met Lwoo	Vmbo BB met Lwoo	Vmbo TL	Vmbo GL t/m Vmbo TL	Vmbo TL t/m Havo	Havo	Havo t/m Vwo	Vwo	TOTAAL Groep 8
2018 / 2019	2	0	3	0	0	0	1	0	3	1	0	3	13
2019 / 2020	0	0	5	0	0	0	1	1	4	6	0	2	19
2020 / 2021	0	1	0	0	0	1	0	1	1	2	2	0	8
2021 / 2022	0	0	2	2	0	0	3	0	0	3	1	5	16
2022 / 2023	0	0	2	0	0	1	0	1	2	0	3	5	14

Tabel 4

Doublures en versnellers binnen ons Kindcentrum

Schooljaar	Kleuterverlengers	Kleuterversnellers	Doublures in groep 3-8	Versnellers in groep 3-8
2020 / 2021	1	4	2	0
2021 / 2022	0	1	3	0
2022 / 2023	3	2	0	1

- ▶ We hebben met behulp van de methodiek van *Stichting Leerkracht* gewerkt aan de vakken spelling en begrijpend lezen om een doorgaande lijn te creëren in regels en afspraken en geïnvesteerd in hoe geven we **kwalitatief sterke instructies** aan onze kinderen.
- ▶ De leerkrachten hebben de **didactische vaardigheden versterkt** door middel van het eigen maken van het *Expliciete Directe Instructiemodel (EDI-model)*.

12.3 Leerresultaten

Als we spreken over de kwaliteit van het basisonderwijs wordt vaak gekeken naar het resultaat aan het einde van groep 8. Het aantal kinderen dat naar een bepaald schooltype gaat, zou iets zeggen over de kwaliteit van ons Kindcentrum. Als alleen deze uitstroomgegevens doorslaggevend zijn, is dat een enorme verarming van ons onderwijs. We bieden veel leerlingenzorg, maar dat is geen garantie voor het eindniveau van het kind.

Wij willen kinderen zo goed mogelijk begeleiden. Hierbij gaan we uit van het feit dat ieder kind uniek is en zijn/haar eigen aard en mogelijkheden heeft. Wij proberen de talenten van alle kinderen in kaart te brengen en stimuleren hen om zich zo optimaal mogelijk te ontwikkelen.

In tabel 3 hierboven laten we u graag zien wat de uitstroom van groep 8 vanuit Kindcentrum De Vlindertuin naar het voortgezet onderwijs is geweest in de afgelopen vijf jaar.

Doublures en versnellers

Kinderen binnen De Vlindertuin doorlopen zoveel mogelijk de basisschool in 8 jaar. In bovenstaande tabel 4 is te zien hoeveel kinderen er in de afgelopen jaren hebben gedoubleerd of zijn versneld binnen ons Kindcentrum.

Leerlingenzorg

Met enkele cijfers proberen we u inzicht te geven in de resultaten van specifieke zorg voor de kinderen in het afgelopen schooljaar (2022-2023):

- 1 kind uit groep 1 t/m 8 is verwezen naar een school voor (speciaal) basisonderwijs.
- 1 kind ontving een onderwijsarrangement van het samenwerkingsverband.
- 3 kinderen werken met een eigen leerlijn (OP).
- 1 kind ontving een onderwijsarrangement vanuit Passend Onderwijs PCOGV.



12.4 Plannen voor het schooljaar 2023 - 2024

- ▶ Werken vanuit onze **visie op het Jonge Kind** (0 t/m 7 jaar); we kijken kritisch naar de weekplanning, het aanbod en de leeromgeving.
- ▶ Starten met **beredeneerd aanbod cultuuronderwijs** (groepsdoorbrekend groep 4 t/m 8).
- ▶ Alle kinderen krijgen de **basistraining 'Rots & Water'** (8 lessen).
- ▶ Doorgaande lijn creëren voor groep 1 t/m 8 met betrekking tot het **thema 'zelfstandig werken'**.
- ▶ Aandacht voor **het leren in de middenbouw**: sterke instructies en plannen voor groepjes kinderen gericht op **taal/spelling en lezen**.

Resultaten

Elk jaar analyseren we als team de resultaten van de leerlingen op de toetsen die we afnemen met ons leerlingvolgsysteem. We zien dat onze kinderen over het algemeen boven het landelijk gemiddelde scoren op deze toetsen. In het afgelopen schooljaar hebben we geconstateerd dat in de middenbouw een groep kinderen niet volgens verwachting presteert op met name lezen en spellen. Het feit dat deze kinderen tijdens de covid-19 pandemie in groep 3 en 4 zaten, waar de basis wordt gelegd, kan hierin een rol hebben gespeeld. In schooljaar 2022-2023 zijn in deze groep interventies uitgevoerd naast het reguliere lesprogramma om deze kinderen te ondersteunen. In het schooljaar 2023-2024 worden hier opnieuw plannen voor gemaakt.

Het bovenstaande gaat alleen om leerresultaten, maar in onze visie staat veel meer dan dat. We staan ervoor dat kinderen die ons Kindcentrum verlaten een goede aansluiting hebben bij de school voor voortgezet onderwijs die passend voor hen is en dat ze zich naast cognitief ook ontwikkelen als sociaal competente mensen.

13 Opvang

13.1 Algemeen

Kinderdagopvang (KDO), VoorSchoolse- en BuitenSchoolse Opvang (BSO)

De Vlindertuin heeft eigen VoorSchoolse Opvang, Kinderdagopvang en BuitenSchoolse Opvang. Deze hebben een eigen plek in het schoolgebouw en zijn aangesloten bij Stichting Kindcentra PCO Gelderse Vallei.

Een eigen VSO, KDO en BSO heeft veel voordelen:

- ▶ de opvang sluit aan bij de visie van het Kindcentrum;
- ▶ de opvang kan gebruik maken van alle faciliteiten in en om het Kindcentrum;
- ▶ de pedagogisch medewerkers en groepsleerkrachten van het Kindcentrum vormen één team;
- ▶ de overdracht van opvang naar onderwijs verloopt goed en soepel;
- ▶ broertjes en zusjes worden op 1 plek ondergebracht.

De directeur is verantwoordelijk voor zowel de opvang als het onderwijs.

Op het KDO en de BSO ligt het accent op het kind, aandacht, rust en ruimte:

- ▶ het belang van het kind staat voor ons centraal;
- ▶ elk kind is uniek en heeft zijn/haar eigen behoefte;
- ▶ daar proberen we goed naar te luisteren;
- ▶ er is ruimte voor ontdekken, ontspanning, beweging en plezier.

Op de opvang binnen Kindcentrum De Vlindertuin vinden wij **veiligheid** voor de kinderen van groot belang. Daarom werken wij met alle benodigde protocollen en voldoen wij aan de eisen van de GGD/inspectie.

Opvangtijden en tarieven

- ▶ De opvangtijden lopen van 7.30 uur tot 18.00 uur.

Informatie over de tarieven vindt u op onze website:

<https://kindcentrum-devlindertuin.nl>.

Dit zijn bruto tarieven.





Voor andere vragen kunt u contact opnemen met:

Kindplanning Kinderdagopvang

T: 0342 - 729 120

E: klantcontact@pcogv.nl

Telefonisch bereikbaar op:

maandag t/m vrijdag van 9.00 - 12.30 uur.

Dagen en tijden Kinderdagopvang

Kinderdagopvang

(maandag t/m vrijdag):

7.30 – 18.00 uur

Voorschoolse opvang

(maandag, dinsdag, woensdag en donderdag):

7.30 – 08.30 uur

Buitenschoolse opvang

(maandag, dinsdag, donderdag en vrijdag):

14.30 – 18.00 uur

(woensdag):

12.30 – 18.00 uur

Ten slotte

Wij hopen dat u onze locatiegids met veel plezier gelezen heeft en dat u zich een beeld heeft kunnen vormen van het reilen en zeilen op De Vlindertuin. Mochten er nog vragen zijn dan kunt u, zoals aangegeven in de inleiding, altijd een afspraak met ons maken.

Tot ziens op De Vlindertuin!

Aanvragen Toeslagen Belastingdienst

In veel gevallen hebt u recht op kinderopvangtoeslag, zodat u slechts een gedeelte van deze kosten zelf betaalt. Als u kinderopvangtoeslag aanvraagt via de Belastingdienst, ontvangt u van de Belastingdienst maandelijks een inkomensafhankelijke bijdrage in de kinderopvangkosten. U kunt de kinderopvangtoeslag direct aan ons laten overmaken.

Een proefberekening maken van uw kinderopvangtoeslag kan via de Belastingdienst en via www.kostenkinderopvang.nl

▶ Het LRK-nummer van ons **KDO**:
324322781

▶ Het LRK-nummer van onze **BSO**:
237529269

Aanmelden

Wilt u uw kind aanmelden voor VoorSchoolse Opvang, Kinderdagopvang of BuitenSchoolse Opvang, dan kunt u het inschrijfformulier op de website onder "*Inschrijven Kinderdagopvang*" invullen:

Website: <https://kindcentrum-devlindertuin.nl/>



Betekenis van de icoontjes in de Kindcentra van PCO Gelderse Vallei



KINDERDAGOPVANG



PEUTERSPEELZAAL



BASISONDERWIJS



BUITENSCHOOSE OPVANG

Colofon

Teksten, samenstelling en (eind)redactie:

Jarrick Schaap

(directeur-bestuurder PCO Gelderse Vallei)

Henrike van Ramshorst

(directeur Kindcentrum De Vlindertuin)

Anneke Oosterom

(clusterdirecteur kindcentra De Vlindertuin, Van den Bergh, De Branding-Norschoten en de Branding-Veller)

Fotografie:

Marjolein Top

Pagina 8: Leon Oblak | unsplash.com

Layout, opmaak en grafische productiebegeleiding:

François Weststrate

Weststrate Vormgeving - Hoevelaken

www.weststratevormgeving.nl



Kindcentrum De Vlindertuin

Locatie De Vlindertuin

Rochetstraat 4
3781 CZ VOORTHUIZEN

Tel: 0342 - 472633
E-mail: directie.vt@pcogv.nl

www.kindcentrum-devlindertuin.nl

Directeur De Vlindertuin

Henrike van Ramshorst
directie.vt@pcogv.nl

Clusterdirecteur

Anneke Oosterom
anneke.oosterom@pcogv.nl

Bestuur

Kindcentrum De Vlindertuin maakt onderdeel uit van
Protestant Christelijke Organisatie voor
opvang en onderwijs Gelderse Vallei.

